



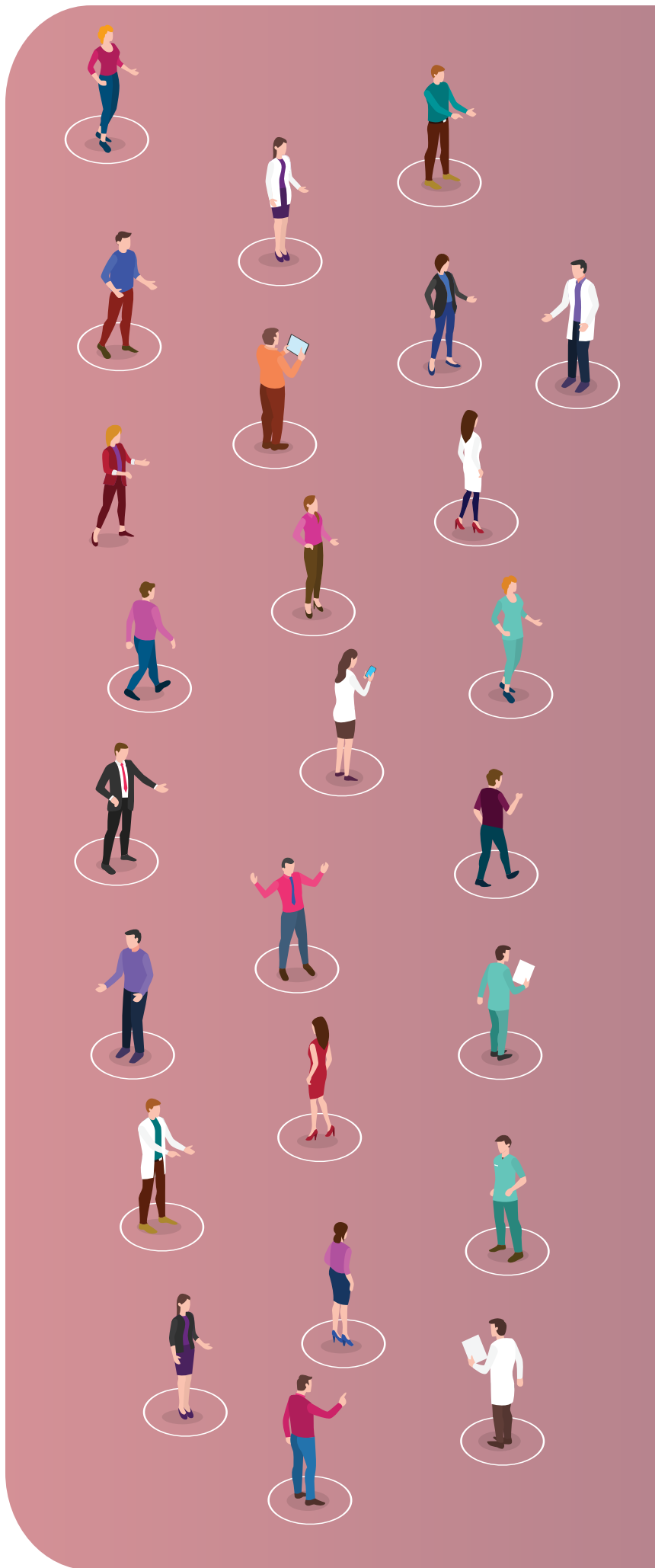
نسخه | هویت اجتماعی

کتاب امتحان نهایی سیب ترش



دانلود مستقیم اپلیکیشن سیب ترش

سیب ترش در صفحات مجازی



میدونی چه نسخه ای برات پیچیدیم ؟

همونطور که میدونی امسال با اومدن مصوبه ی عجیب کنکور و تاثیر قطعی معدل ، نیاز به نمره ی عالی توی امتحان نهایی خیلی بیشتر شد

ماهم توی اتاق فکر سیب ترش پس از کلی جلسه و فکر و بحث تصمیم گرفتیم پروژه ی نسخه رو ارائه بدیم

توی پروژه نسخه تمام سوالات امتحانات نهایی از اولین دوره ی نظام جدید تا آخرین دوره رو به صورت فصل به فصل و تیپ بندی شده با رعایت ترتیب آموزشی ، توی هر درس برات آماده کردیم

" نسخه " یه کار تیمی و مشترک از تیم مشاوره ای و آموزشی سیب ترشه که با تمام توان و عشق برای بیست گرفتن تو آماده کردیم

بر اساس تجربه مشاوره ای کار با بیشتر از ۳۰ هزار دانش آموز خصوصی در ۷ سال اخیر به این نتیجه رسیدیم که حل کردن سوالات امتحان نهایی به سبکی که توی "نسخه" ارائه شده بهترین راه برای ۲۰ گرفتن در امتحان نهاییه

البته ویدیوهای مشاوره ای برای "چطوری ۲۰ گرفتن" هر درس رو به صورت درس به درس توی اپلیکیشن سیب ترش برات گذاشتیم که توصیه میکنم حتما استفاده کنی

خب خب خب ...

بریم سراغ سوالات تو درباره نسخه ی زیست

سیب ترشم یه سوال !! میشه واقعا با خوندن " نسخه " ۲۰ علوم اجتماعی رو گرفت ؟

بین سیب ترشی عزیزم ، بین راه بهترین بیست گرفتن درس هویت اینه که بعد از مطالعه ی هر درس به شیوه ای که توی ویدیو های نسخه برات گفتیم ، قشنگ کتاب درسی هر فصل رو خووووووب بخونی و

بعد سوالات نهایی سال های قبل هر فصل رو کامل حل کنی و مسلط بشی

ما توی نسخه ، تمام سوالات نهایی رو به صورت تیپ بندی شده و به خفن ترین حالت ممکن برات آوردیم!!

بین فقط حواست باشه اگه می خوای بیست بشی ، باید حتما کتاب و نسخه رو باهم خیلی خوب بخونی (یادت باشه هر دو تاش لازمه)

یه سوال دیگه اینه که چطوری از "نسخه" هویت بهترین استفاده رو ببرم؟

بهترین راه اینه که اول از روی کتاب درسی به شیوه ای که برات گفتیم هر فصل هویت رو خوب بخونی و مسلط بشی

بعد از خوندن هر فصل ، یه دور سوالات نسخه رو برای اون فصل کار کنی

فقط یه چیزی یادت باشه سوالاتی که میدونی لازمه دوباره مرور کنی رو علامت بزنی و شب امتحان هم بعد از مرور کتاب درسی ، یه دور دیگه سوالات مهم رو مرور کنی

و آخرین گام سوالات امتحان نهایی دی ۱۴۰۱ رو که آخر کتاب برات گذاشتیم رو کار کنی

مطمئن باش با این روشی که بهت گفتم ۲۰ خوشگل هویت رو گرفتی

نسخه : هدیه ی پر از عشق سیب ترش به تو سیب ترشی عزیزم

فهرست نسخه هویت اجتماعی

۲ درس ۱: کنش ما

۶ درس ۲: پدیده های اجتماعی

۱۱ درس ۳: جامعه و فرهنگ ما

۱۷ درس ۴: ارزیابی فرهنگ ها

۲۱ درس ۵: هویت فردی و اجتماع

۲۸ درس ۶: بازتولید هویت اجتماعی

۳۷ درس ۷: تحولات هویتی جامعه

۴۶ درس ۸: بعد فرهنگی هویت ایرانی

۵۴ درس ۹: بعد سیاسی هویت ایرانی

۶۱ درس ۱۰: ابعاد جمعیتی و اقتصادی هویت ایران

۶۸ امتحان نهایی دی ۱۴۰۱

برگی از افتخارات و رتبه برترهای مرکز مشاوره ای - آموزشی سیب ترش

رتبه برتر های سیب ترشی در همه علوم پزشکی های کشور

نگین خان باباپور
پزشکی اصفهان



هیمن اخشیع
پزشکی تبریز



سینا حقیقی
پزشکی ایران



فردین مرادی
پزشکی شهید بهشتی



ثمین آذر
پزشکی تهران



مینا نظری
پزشکی کاشان



الهه گنجی
پزشکی همدان



عیسی طهماسبی
پزشکی کرج



مهلا تشکری
پزشکی مشهد



هستی فلاح
پزشکی شیراز



زهرا صادقی
پزشکی ایلام



محمد حسین عباسی
پزشکی کردستان



علیرضا منتظری
پزشکی کرمانشاه



حسین چند
پزشکی اراک



محمد حسین غلامی
پزشکی شهرکرد



معصومه جعفری
پزشکی گرگان



مهدی وحدانی
پزشکی ساری



آیدا بیک زاده
پزشکی بابل



فاطمه اسمعیلی
پزشکی اردبیل



الناز رضائی
پزشکی ارومیه



سروش رئیس
پزشکی چهرم



هیوا صالحی
پزشکی آبادان



حسین شفیق پور
پزشکی دزفول



فائزه سلطان پور
پزشکی اهواز



محمد امین اسکندری
پزشکی گیلان



مهتاب باقرزاده
پزشکی سبزوار



غزل عباسی
پزشکی شاهرود



فاطمه صحرایی
پزشکی قم



تینا ذوالفقاری
پزشکی سمنان



محمد حسام روحانی
پزشکی زنجان



محمد سارانی
پزشکی ایرانشهر



نوشین ضاریان
پزشکی زاهدان



الناز براتی
پزشکی بجنورد



فاطمه طاهری
پزشکی بیرجند



سعید رضایی
پزشکی بندرعباس



کیمیا محمدی
پزشکی کرمان



حسین ترابی میرزائی
پزشکی یزد



مانیا کریم پور
پزشکی قزوین



نازنین غلامی
پزشکی یاسوج



محمد مهدی موسی پور
پزشکی لرستان



علی ترابیان
پزشکی شاهد تهران



محمد حیدری
پزشکی آجا تهران



محمد مهدی غلامی
پزشکی بقیه الله تهران



رضا دستخون
پزشکی رفسنجان



فریبا برفه ای
پزشکی بم



رتبه برتر بعدی میتونی تو باشی ! 🍏👤



برگی از افتخارات و رتبه برترهای مرکز مشاوره ای - آموزشی سیب ترش

رشته علوم انسانی

سیده مریم موسوی
حقوق اراک

مبینا بیگی
حقوق دانشگاه یزد

فاطمه زهرا غریبی
حقوق بیرجند

بهار نورمحمدی
آموزش حقوق دانشگاه گیلان

فاطمه معدن پور
حقوق دانشگاه قزوین

بهناز عبدلی
راهنمایی و مشاوره دانشگاه اصفهان

ایمان ساعد موچشی
مشاوره اصفهان

امیرحسین کمالی
حقوق دانشگاه علامه طباطبایی

سارینا عظیمی
حقوق دانشگاه زنجان

مریم صفری
حقوق دانشگاه لرستان

آیدا غلامیان
امور تربیتی گرگان

حنانه اسدی
روابط عمومی گلستان

غزل اشرف پور
علوم ارتباطات تهران

شکیلا اخشیع
مشاوره دانشگاه تبریز

عسل بغدادی
مشاوره دانشگاه خوارزمی

علی خسروی
فرهنگیان کرمانشاه

سوگند محسن زاده
فرهنگیان اردبیل

علی حمید
فرهنگیان اهواز

مبینا زرنگار پناه
علوم تربیتی دانشگاه یزد

عارفه خسروی نیا
امور تربیتی فرهنگیان گرگان

نگار علیزاده
زبان و ادبیات عربی بوعلی همدان

الهه سارانی
آموزش زبان عربی فرهنگیان تهران

فاطمه به نژاد
زبان و ادبیات عربی طباطبایی

زهرا ایری
زبان و ادبیات عربی دانشگاه فرهنگیان گیلان

مبینا معصومی
زبان و ادبیات عربی طباطبایی

سارا محمدی
آموزش ابتدایی اصفهان

سیمین بلوچ
آموزش جغرافیا دانشگاه زاهدان

فاطمه ابراهیمیان
آموزش جغرافی فرهنگیان کرج

محدثه گوهری
علوم قرآن و حدیث دانشگاه قزوین

زهرا رحیمی
آموزش الهیات فرهنگیان بجنورد

رضا اصبری
آموزش ابتدایی فرهنگیان تبریز

مهدی بیابانی اصلی
آموزش ابتدایی فرهنگیان رشت

مهدی احمدی
آموزش ابتدایی شیراز

راضیه رحیم زاده
آموزش ابتدایی کرمان

مهدی احمدی
آموزش ابتدایی شیراز

فاطمه ملک تبار فیروزجائی
آموزش ابتدایی فرهنگیان ساری

محمد سلطانی
آموزش ابتدایی فرهنگیان شهرکرد

مطهر آقا بیگی
آموزش ابتدایی فرهنگیان اهواز

نرگس کلاه درازی
آموزش ابتدایی فرهنگیان مشهد

محمد مهدی محمودی
آموزش ابتدایی فرهنگیان اصفهان

محمد مهدی مهدوی مهر
اقتصاد علوم و فنون دریایی خرمشهر

هانیه بیانلو
اقتصاد دانشگاه گنبد

معین محمودی
آموزش دانش آموزان ویژه فرهنگیان کرمانشاه

مریم غلام پور
آموزش ابتدایی فرهنگیان مشهد

عادله علیرضایی مقدم
آموزش ابتدایی فرهنگیان مشهد

مهلا خسروی
علوم ورزشی دانشگاه اصفهان

حدیثه حاتمی
مدیریت امور گمرکی خوارزمی

سید حسین حسینی
مدیریت بیمه علامه طباطبایی

خبات عزیززی
روانشناسی کرمانشاه

فاطمه احمدی
روانشناسی دانشگاه بیرجند

برگی از افتخارات و رتبه برترهای مرکز مشاوره ای - آموزشی سیب ترش

رشته ریاضی و فیزیک

رضا اسماعیلی

شیمی شریف

بهینا کهزادی

مهندسی شیمی شریف

محمد مهدی ملکیان

مهندسی شیمی شریف

محمد رضا دهقان

مهندسی هوافضا شریف

محمد مهدی گلیچ

مهندسی مکانیک شریف

مهدی اسماعیلی

مهندسی معماری هنر تهران

فاطمه گنجعلی

مهندسی شیمی تهران

نفسیه سادات یاسینی

مهندسی شیمی تهران

محمد نادری

مهندسی برق تهران

کیما اعتمادی

مهندسی برق تهران

فاطمه میرزایی

شیمی شهید بهشتی

فاطمه راضی

مهندسی عمران شهید بهشتی

مهدی یگانه

مهندسی مکانیک شهید بهشتی

میلاذ عباسپور

مهندسی برق شهید بهشتی

سینا بیگ نظری

مهندسی صنایع امیرکبیر

زهرا سادات میری

مهندسی شیمی علم و صنعت

عرفان فرهادی

مهندسی شیمی علم و صنعت

ریحانه سلطانی

مهندسی شیمی علم و صنعت

رهام رادپور

مهندسی برق علم و صنعت

علیرضا رحیمی

مهندسی کامپیوتر علم و صنعت

امیرحسین یعقوبی

مهندسی برق خواجه نصیر

فائزه عشوندی

مهندسی برق خواجه نصیر

کوروش عبدالوند

مهندسی خط و سازه های ریلی علم و صنعت

یگانه رئیس زاده

مهندسی مواد و متالورژی علم و صنعت

رژینا فخیم

مهندسی شیمی علم و صنعت

امیرمحمد براری پاريجانی

مهندسی کامپیوتر صنعتی اصفهان

کیانا خوب بخت

مهندسی مواد و متالورژی خواجه نصیر

خانم فولادی

مهندسی هوافضا خواجه نصیر

نگین ابوطالبی

مهندسی صنایع خواجه نصیر

دانیال رضانی پور

مهندسی مکانیک خواجه نصیر

پرنیا برادران

مهندسی برق تبریز

آتنا غلامی

مهندسی برق فردوسی مشهد

عمیدالدین صابونی

مهندسی شیمی صنعتی اصفهان

محمد امین قطبی

مهندسی مکانیک صنعتی اصفهان

کیارش کامرانی کیا

علوم کامپیوتر اصفهان

سبحان نظامی پور

مهندسی کامپیوتر شهید رجایی

محمدپارسا بهرامی

مهندسی کامپیوتر بوعلی همدان

علی شکرپور

مهندسی برق صنعتی شیراز

ستایش سعیدی

مهندسی کامپیوتر شیراز

احسان شفیعی

علوم کامپیوتر تبریز

پویا ابراهیم زاده

فرهنگیان آموزش ابتدایی

الهام کهفی

فرهنگیان آموزش ابتدایی

آرش سبزی

فرهنگیان آموزش فیزیک

امیرعلی احمدی شریف

مهندسی مکانیک شهید رجایی

مهدی مولایی

مهندسی برق شهید رجایی

زهرا عسگری

آمار شهید بهشتی

علی جنت شریفی

مهندسی صنایع تهران

دلناز عباسی

مهندسی عمران صنعتی اصفهان

علی خیراله پور

فیزیک علم و صنعت

نفسیه یاسینی

مهندسی شیمی تهران

علی شاه محمدی

فرهنگیان آموزش فیزیک

رضوانه معیری

فرهنگیان آموزش دانش آموزان خاص

سارا رسولی

فرهنگیان آموزش ابتدایی

درس اول : کنش‌های ما

تیپ ۱) در عبارات زیر موارد صحیح و غلط را مشخص کنید .

- ۱ برخی پیامدهای کنش، ارادی‌اند که این دسته پیامدها، خودشان کنش هستند. (شهریور ۰۰)
- ۲ کاهش روابط عاطفی میان اعضای خانواده پیامد طبیعی استفاده افراطی از شبکه‌های مجازی است. (خرداد ۰۱)
- ۳ آسیب‌های تنفسی از پیامدهای غیر ارادی مصرف دخانیات است. (شهریور ۰۱)
- ۴ پیامدهای غیر ارادی کنش احتمالی هستند؛ یعنی ممکن است انجام بشوند یا نشوند. (دی ۹۹)
- ۵ بسته شدن ناخودآگاه چشم در مواجهه با خطر، کنش فردی محسوب می‌شود. (شهریور ۹۹)
- ۶ پیامدهای غیر ارادی کنش قطعی هستند ولی پیامدهای ارادی احتمالی‌اند. (شهریور ۹۸)
- ۷ بسته شدن ناخودآگاه چشم در مواجهه با خطر کنش محسوب می‌شود. (دی ۹۸)
- ۸ فردی که از خطر می‌گریزد، کنشی انجام نداده؛ زیرا عمل او از روی اضطرار است. (خرداد ۹۹)

تیپ ۲) جاهای خالی را با عبارات مناسب پر کنید :

- ۱ کنش‌ها ممکن است با اشتیاق یا از روی اضطرار انجام شوند اما در هر حال (شهریور ۰۰)
- ۲ قرار گرفتن بر سر دو راهی یکی از ویژگی‌های کنش را نشان می‌دهد. آن ویژگی بودن کنش است. (شهریور ۹۹)
- ۳ پیامدهای غیر ارادی کنش هستند ولی پیامدهای ارادی کنش هستند. (دی ۹۸)

تیپ ۳) سوالات چهار گزینه ای :

- ۱ عبارتهای زیر بیانگر کدام ویژگی کنش است؟ (شهریور ۰۰)
- وقتی برای اولین بار برای استفاده از یک کالای پیچیده به دفترچه راهنمای آن مراجعه می‌کنیم.
 - قرار گرفتن بر سر دو راهی
- (۱ ارادی بودن - هدف دار بودن ۲) معنادار بودن - هدف دار بودن
(۳) معنادار بودن - آگاهانه بودن ۴) آگاهانه بودن - ارادی بودن
- ۲ درس خواندن برای دستیابی به شغل و درآمد به کدام یک از ویژگی‌های کنش اشاره دارد؟ (خرداد ۰۱)
- (۱) معنادار بودن ۲) آگاهانه بودن ۳) ارادی بودن ۴) هدفدار بودن
- ۳ قرار گرفتن بر سر دوراهی کدام یک از ویژگی‌های کنش را نشان می‌دهد؟ (شهریور ۰۱)
- (۱) آگاهانه ۲) ارادی ۳) هدفدار ۴) معنادار
- ۴ کدام گزینه در مورد پیامدهای و غیرارادی کنش صحیح است؟ (شهریور ۹۹)
- (۱) پیامدهای ارادی کنش، قطعی و حتمی‌اند اما پیامدهای غیرارادی کنش، احتمالی‌اند.
(۲) پیامدهای ارادی کنش، کنش نیستند بلکه نتیجه طبیعی کنش‌اند.
(۳) عوض شدن هوای کلاس بعد از باز کردن پنجره پیامد ارادی کنش است.
(۴) پیامدهای غیرارادی کنش قطعی هستند؛ یعنی حتما انجام می‌شوند.
- ۵ کدام یک از موارد زیر کنش محسوب می‌شود؟ (شهریور ۹۸)
- (الف) ضربان قلب (ب) گردش خون
(ج) سخن گفتن (د) بستن ناخودآگاه چشم موقع ترس
- ۶ عوض شدن هوای کلاس بعد از باز کردن پنجره، کنش است. (خرداد ۹۹)
- (۱) پیامد غیر ارادی ۲) ویژگی آگاهانه بودن ۳) پیامد ارادی ۴) ویژگی معنادار بودن

۷

کدام مورد از ویژگی‌های کنش نیست؟

(خرداد ۹۸)

الف) آگاهانه ب) ارادی ج) غریزی د) هدفدار

تیپ ۴) به سوالات زیر پاسخ کوتاه دهید.

۱

"قرار گرفتن برسر و راهی، یکی از ویژگی‌های کنش را نشان می‌دهد." این عبارت مربوط به کدام

(دی ۰۰)

یک از ویژگی‌های کنش است؟

۲

کدام یک از پیامدهای کنش احتمالی‌اند؟

(شهریور ۰۱)

۳

اگر کنشگری فعالیت خود را با قصد خاصی انجام دهد مصداق کدام ویژگی کنش است؟

(شهریور ۹۸)

۴

انسان‌ها به چه دلیل ممکن است از انجام برخی کنش‌ها خودداری کنند؟

(دی ۹۸)

تیپ ۵) سوالات تشریحی

۱

پیامدهای ارادی کنش را توضیح دهید.

(دی ۰۰)

۲

منظور از معنا دار بودن کنش چیست؟ با مثال توضیح دهید.

(دی ۹۹)



پاسخ نامه درس اول: کنش های ما

تیپ ۱) در عبارات زیر موارد صحیح و غلط را مشخص کنید. (هر مورد ۵/۵)

- | | |
|---|--------------|
| ۱ | صحیح ص ۵ |
| ۲ | صحیح (ص ۵) |
| ۳ | صحیح (ص ۶) |
| ۴ | غلط (ص ۶) |
| ۵ | غلط (صفحه ۴) |
| ۶ | صحیح |
| ۷ | غلط |
| ۸ | غلط |

تیپ ۲) جاهای خالی را با عبارات مناسب پر کنید: (هر مورد ۵/۵)

- | | |
|---|--------------------------------|
| ۱ | ارادی اند ص ۴ |
| ۲ | ارادی (ص ۳) |
| ۳ | حتمی (قطعی) - احتمالی (امکانی) |

تیپ ۳) سوالات چهار گزینه ای: (هر مورد ۵/۵)

- | | |
|---|---|
| ۱ | گزینه ۴ (آگاهانه بودن - ارادی بودن ص ۳) |
| ۲ | گزینه ۴ (هدفدار بودن ص ۴) |
| ۳ | گزینه ۲ ارادی ص ۳ |
| ۴ | گزینه ۴ (پیامد غیر ارادی) (ص ۶) |



۵ گزینه چ سخن گفتن

۶ گزینه ۱ (پیامد غیر ارادی)

۷ گزینه چ غریزی

تیپ ۴) به سوالات زیر پاسخ کوتاه دهید. (هر مورد ۰/۵)

۱ ارادی بودن کنش ص ۳

۲ پیامدهای ارادی (ص ۶)

۳ هدفدار بودن

۴ نگرانی از پیامدهای کنش (پیامد نا مطلوب)

تیپ ۵) سوالات تشریحی

۱ برخی از پیامدهای کنش به اراده انسان‌ها یعنی خود کنشگر (۰/۲۵) یا افراد دیگر (۰/۲۵)، وابسته‌اند. به آن‌ها پیامدهای ارادی می‌گویند. این دسته از پیامدها خودشان کنش هستند (۰/۲۵) و باید کنشگری آن‌ها را انجام دهد. (۰/۲۵) ص ۵

۲ انسان‌ها با توجه به معنای کنش خود، آن را انجام می‌دهند؛ مثلاً وقتی دانش آموزی در کلاس دستش را بالا می‌آورد، این کار را آگاهانه ارادی و هدف دار انجام می‌دهد و معنای آن اجازه خواستن از معلم است. معلم نیز در صورتی می‌تواند به او پاسخ مناسب بدهد که معنای کنش او را بیابد. ص ۴

درس دوم: پدیده‌های اجتماعی

تیپ ۱) در عبارات زیر موارد صحیح و غلط را مشخص کنید.

- ۱ افراد با عمل کردن بر اساس ارزش‌ها و هنجارها موجب تداوم و استمرار آن‌ها می‌شوند.
(شهریور ۰۰)
- ۲ کنش اجتماعی فقط در حضور فیزیکی دیگران صورت می‌گیرد.
(دی ۰۰)
- ۳ اگر کنش اجتماعی نباشد هیچ هنجاری شکل نمی‌گیرد.
(شهریور ۹۸)
- ۴ کنش اجتماعی تنها در صورت حضور فیزیکی دیگران صورت می‌گیرد.
(دی ۹۸)

تیپ ۲) جاهای خالی را با عبارات مناسب پر کنید :

- ۱ شیوه انجام کنش اجتماعی، است که مورد قبول افراد جامعه قرار گرفته است.
(شهریور ۰۰)
- ۲ ارزش‌ها و هنجارهای اجتماعی از طریق تحقق می‌یابند.
(خرداد ۰۱)
- ۳ کنش‌هایی که در حضور دیگران ولی بدون توجه به آن‌ها انجام می‌گیرد، نیستند.
(شهریور ۰۱)
- ۴ ارزش‌ها و هنجارهای اجتماعی از طریق تحقق می‌یابند.
(شهریور ۹۹)
- ۵ اگر نباشد هیچ هنجاری شکل نمی‌گیرد و هیچ یک از مانند عدالت امنیت محقق نمی‌شوند.
(دی ۹۸)
- ۶ خردترین پدیده اجتماعی که سایر پدیده‌های اجتماعی آثار و پیامدهای آن هستند را می‌نامند.
(خرداد ۹۸)

تیپ ۳) سوالات چهار گزینه ای :

- ۱ کدام گزینه به تفاوت ارزش‌های اجتماعی و هنجارهای اجتماعی اشاره دارد؟ (خرداد ۰۰)
- ۱) هنجارها از جنس هدف و مقصود هستند و ارزش‌ها از جنس وسیله و راه رسیدن به اهداف
 ۲) ارزش‌ها شیوه انجام کنش‌های اجتماعی هستند و هنجارها پدیده‌های مطلوب که مورد توجه و پذیرش‌اند.
 ۳) ارزش‌ها از جنس هدف و مقصود هستند و هنجارها از جنس وسیله و راه رسیدن به ارزش‌ها
 ۴) هنجارها و ارزش‌ها از طریق کنش اجتماعی تحقق می‌یابند اما راه رسیدن به اهداف نیستند.
- ۲ " شیوه انجام کنش اجتماعی که مورد قبول افراد جامعه قرار گرفته است" نام دارد. (دی ۰۰)
- ۱) هنجار اجتماعی (۲) پدیده اجتماعی (۳) ارزش اجتماعی (۴) کنترل اجتماعی
- ۳ کدام گزینه در مورد ارزش‌ها و هنجارها صحیح نیست؟ (شهریور ۰۱)
- ۱) ارزش‌ها و هنجارها از طریق کنش اجتماعی تحقق می‌یابند.
 ۲) عدالت و امنیت ارزش‌ها و احوالپرسی از دیگران هنجار است.
 ۳) افراد با عمل کردن به ارزش‌ها و هنجارها موجب تداوم و گسترش آنها می‌شوند.
 ۴) هنجار اجتماع شیوه انجام کنش اجتماع است و ارزش‌ها از جنس وسیله‌اند.
- ۴ شیوه انجام کنش اجتماعی است که مورد قبول افراد و جوامع قرار گرفته است. (شهریور ۹۸)
- الف) هنجار اجتماعی ب) پدیده‌های اجتماعی ج) هویت اجتماعی د) جامعه پذیری
- ۵ شیوه انجام کنش اجتماعی که مورد قبول افراد جامعه قرار گرفته است را می‌گویند. (دی ۹۸)
- ۱) ارزش اجتماعی (۲) هنجار اجتماعی (۳) نقش اجتماعی (۴) جامعه پذیری

تیپ ۴) به سوالات زیر پاسخ کوتاه دهید.

- ۱ به کنش اجتماعی و پیامدهای آن چه می‌گویند؟ (شهریور ۰۰)
- ۲ ارزش‌ها و هنجارهای اجتماعی از چه طریق تحقق می‌یابند؟ (دی ۰۰)

- ۳ خردترین پدیده اجتماعی چیست؟ (شهریور ۰۱)
- ۴ خردترین پدیده اجتماعی چیست؟ (دی ۹۹)
- ۵ به کنش اجتماعی و پیامدهای آن چه می‌گویند؟ (شهریور ۹۸)
- ۶ پدیده اجتماعی چیست؟ (خرداد ۹۹)

تیپ ۵) سوالات تشریحی

- ۱ آیا کنش‌هایی که در حضور دیگران ولی بدون توجه به آن‌ها انجام می‌گیرند کنش اجتماعی‌اند؟ با مثال توضیح دهید. (خرداد ۰۰)
- ۲ چرا بعضی مواقع افراد احساس می‌کنند پدیده‌های اجتماعی همانند پدیده‌های طبیعی هستند؟ (دی ۹۹)
- ۳ چرا پدیده‌های اجتماعی معنا دارند؟ (شهریور ۹۹)
- ۴ آیا کنش اجتماعی فقط در حضور فیزیکی دیگران صورت می‌گیرد؟ با مثال توضیح دهید. (خرداد ۹۹)

پاسخ نامه درس دوم: پدیده‌های اجتماعی

تیپ ۱) در عبارات زیر موارد صحیح و غلط را مشخص کنید.

۱ صحیح ص ۱۲

۲ غلط ص ۹

۳ صحیح

۴ غلط

تیپ ۲) جاهای خالی را با عبارات مناسب پر کنید:

۱ هنجار اجتماعی ص ۱۱

۲ کنش های اجتماعی ص ۱۲

۳ کنش اجتماعی (ص ۹)

۴ کنش اجتماعی (ص ۱۲)

۵ کنش - ارزش‌ها

۶ کنش اجتماعی

تیپ ۳) سوالات چهار گزینه ای:

۱ گزینه ۳ (ارزش‌ها از جنس هدف و مقصود هستند و هنجارها از جنس وسیله و راه رسیدن به ارزش‌ها) (ص ۱۲)

۲ گزینه ۱ (هنجار اجتماعی) ص ۱۱

۳ گزینه ۴ هنجار اجتماعی شیوه انجام کنش اجتماعی است و ارزش‌ها از جنس وسیله اند ص ۱۲

۴ گزینه الف هنجار اجتماعی

۵ گزینه ۲: هنجار اجتماعی

تیپ ۴) به سوالات زیر پاسخ کوتاه دهید.

- ۱ پدیده اجتماعی ص ۱۱
- ۲ کنش‌های اجتماعی ص ۱۲
- ۳ کنش اجتماعی (ص ۱۱)
- ۴ کنش اجتماعی (ص ۱۱)
- ۵ پدیده‌های اجتماعی
- ۶ به کنش اجتماعی و پیامدهای آن پدیده‌های اجتماعی گویند.

تیپ ۵) سوالات تشریحی

- ۱ خیر، فردی که در کلاس حضور دارد ولی بی توجه به اطرافیان در ذهن خود رودخانه ای روشن را تخیل می‌کند. (ص ۹)
- ۲ پدیده‌های اجتماعی به مرور از انسان‌هایی که آن‌ها را به وجود آورده‌اند مستقل می‌شوند و فرصت‌ها و محدودیت‌هایی را برای کنش‌ها و زندگی انسان‌ها ایجاد می‌کنند این روند تا جایی ادامه پیدا می‌کند که افراد احساس می‌کنند پدیده‌های اجتماعی همانند پدیده‌های طبیعی هستند. ص ۱۲
- ۳ پدیده‌های اجتماعی را انسان‌ها در ارتباط با یکدیگر به وجود می‌آورند و چون افراد با آگاهی، اراده و هدف عمل می‌کنند پدیده‌های اجتماعی معنا دارند. (ص ۱۲)
- ۴ کنش اجتماعی فقط در حضور فیزیکی دیگران صورت نمی‌گیرد (۵/۵) وقتی راننده‌ای پشت چراغ قرمز می‌ایستد، مقرراتی را رعایت می‌کند که مورد قبول دیگران است، به همین سبب کنش او اجتماعی است. (۵/۵)

درس سوم: پدیده‌های اجتماعی

تیپ ۱) در عبارات زیر موارد صحیح و غلط را مشخص کنید.

- ۱ فرصت‌ها و محدودیت‌های جامعه به یکدیگر وابسته نیستند و بدون یکدیگر محقق می‌شوند. (خرداد ۰۰)
- ۲ جامعه بدون فرهنگ وجود ندارد ولی فرهنگ بدون جامعه پدید می‌آید. (شهریور ۰۰)
- ۳ آداب و رسوم ازدواج و عروسی در مناطق مختلف ایران، خرده فرهنگ محسوب می‌شود. (شهریور ۰۱)
- ۴ یک انسان با تقوا جهانی را تغییر می‌دهد نشانگر تأثیر بعد نفسانی بر اجتماعی است. (دی ۹۹)
- ۵ آداب و رسوم عروسی و عزاداری از مصادیق فرهنگ به شمار می‌آید. (شهریور ۹۹)
- ۶ فرصت‌ها و محدودیت‌های اجتماعی هیچ رابطه‌ای با هم ندارند. (شهریور ۹۸)
- ۷ جامعه و فرهنگ فقط یک شکل دارد. (دی ۹۸)
- ۸ فرهنگ آموختنی است و از راه آموزش از نسلی به نسل دیگر منتقل می‌شود. (خرداد ۹۸)

تیپ ۲) جاهای خالی را با عبارات مناسب پر کنید :

- ۱ بخش‌هایی از فرهنگ که مربوط به یک قوم، قشر، صنف یا گروه است نامیده می‌شود. (خرداد ۰۱)
- ۲ جامعه مانند و فرهنگ مانند است. (دی ۹۸)

تیپ ۳) به سوالات زیر پاسخ کوتاه دهید.

- ۱ کدام لایه‌های فرهنگ کمتر در معرض تغییر قرار می‌گیرند؟ (شهریور ۰۰)

- ۲ برای قوانین راهنمایی و رانندگی یک محدودیت و یک فرصت بنویسید. (دی ۰۰)
- ۱) محدودیت :
۲) فرصت :
- ۳ فرهنگ چگونه از یک نسل به نسل دیگر منتقل می‌شود؟ (خرداد ۰۱)
- ۴ کدام ام‌های فرهنگان کمتر در معرض تابه و قرار می‌گیرند. (شهریور ۰۱)
- ۵ خرده فرهنگ‌های مربوط به اصناف مختلف درون یک جامعه را چه می‌گویند؟ (دی ۹۹)
- ۶ به خرده فرهنگ‌های ناسازگار با فرهنگ عمومی چه می‌گویند؟ (دی ۹۸)
- ۷ مفاهیم مربوط به هر عبارت را مشخص کنید؟ (توجه کنید یک مورد اضافی است) (دی ۹۸)

- الف) ناپسند شمردن دروغ و رشوه ()
ب) خرده فرهنگ معلمان ()
ج) شرک و بت پرستی ()
د) توحید و یکتاپرستی ()
- ۱- فرهنگ حق
۲- فرهنگ باطل
۳- خرده فرهنگ موافق
۴- فرهنگ آرمانی
۵- فرهنگ واقعی

- ۸ هر یک از مفاهیم ستون اول به کدام یک از تعاریف ستون دوم اشاره دارد؟ (۱ مورد اضافی است) (خرداد ۹۹)

تعاریف	مفاهیم
۱- بخش‌هایی از فرهنگ که از نظر علمی صحیح و مطابق با فطرت انسان باشد.	الف: فرهنگ عمومی
۲ خرده فرهنگ مخالف با فرهنگ عمومی	ب: فرهنگ واقعی
۳- آن بخش از فرهنگ همه مردم یک جامعه در آن اشتراک دارند.	ج: فرهنگ حق
۴- آن بخش از فرهنگ که مردم به آن عمل می‌کنند.	د: ضد فرهنگ
۵- آن بخش از فرهنگ که مردم یک جامعه از آن جانبداری می‌کنند اما در عمل ممکن است آن را نادیده بگیرند	

- ۹ در موارد زیر مصادیق "فرهنگ" و "جامعه" را مشخص کنید. (خرداد ۹۹)
- الف) خرید اینترنتی
ب) رعایت فاصله گذاری اجتماعی
ج) مردم شهر یزد
د) پوشش زنان ترکمن
- ۱۰ جامعه را تعریف کنید. (خرداد ۹۸)

تیپ ۴) سوالات تشریحی

- ۱ خرده فرهنگ را با مثال تعریف کنید و بنویسید که چه رابطه‌ای با فرهنگ عمومی دارد؟
(خرداد ۰۰)
- ۲ تفاوت فرهنگ عمومی و خرده فرهنگ را بنویسید.
(دی ۰۰)
- ۳ فرهنگ عمومی را تعریف کنید.
(شهریور ۰۱)
- ۴ فرصت‌ها و محدودیت‌های زبانی که مردم یک جامعه با آن صحبت می‌کنند چیست؟ (دی ۹۹)
- ۵ لایه‌های سطحی و عمیق فرهنگ را مقایسه کنید.
(شهریور ۹۹)
- ۶ مفهوم خرده فرهنگ موافق و ضد فرهنگ را بنویسید.
(شهریور ۹۸)
- ۷ در مقایسه بین لایه‌های فرهنگ کدام لایه‌ها از اهمیت بیشتری برخوردار است چرا؟ (خرداد ۹۹)
- ۸ تفاوت فرهنگ عمومی و خرده فرهنگ را بنویسید.
(خرداد ۹۸)



پاسخ نامه درس سوم: پدیده های اجتماعی

تیپ ۱) در عبارات زیر موارد صحیح و غلط را مشخص کنید.

- ۱ غلط (ص ۱۹)
- ۲ غلط ص ۱۶
- ۳ صحیح (ص ۱۷)
- ۴ غلط (ص ۱۷)
- ۵ صحیح (صفحه ۱۶)
- ۶ غلط
- ۷ غلط
- ۸ صحیح

تیپ ۲) جاهای خالی را با عبارات مناسب پر کنید :

- ۱ خرده فرهنگ ص ۱۷
- ۲ جسم - روح

تیپ ۳) به سوالات زیر پاسخ کوتاه دهید.

- ۱ لایه های عمقی ص ۱۶
- ۲ (۱) محدودیت : منع تردد از برخی معابر، منع توقف در بعضی مکان ها، الزام به رعایت سرعت مشخص شده
(۲) فرصت: ایجاد امنیت و سرعت در اثر برقراری ترافیک مطلوب ص ۲۰
- ۳ از راه آموزش و تربیت ص ۲۱





- ۴ لایه های عمیق (ص ۱۶)
- ۵ خرده فرهنگ موافق (ص ۱۸)
- ۶ ضد فرهنگ
- ۷ الف (۴) ب (۳) ج (۲) د (۱)
- ۸ الف (۳) ب (۴) ج (۱) د (۲)
- ۹ الف: فرهنگ ب: فرهنگ ج: جامعه د: فرهنگ
- ۱۰ جامعه گروهی از انسان‌ها (۵/۰) که برای سالیان متمادی با یکدیگر زندگی می‌کنند. (۵/۰)

تیپ (۴) سوالات تشریحی

- ۱ بخش‌هایی که مربوط به یک قوم، قشر، صنف یا گروه است خرده فرهنگ نامیده می‌شود مثل خرده فرهنگ معلمان، پزشکان و.... خرده فرهنگ‌هایی که درون یک فرهنگ عمومی قرار دارند، اغلب با فرهنگ عمومی سازگارند. (ص ۱۷)
- ۲ آن بخش از فرهنگ که همه مردم یک جامعه در آن اشتراک دارند فرهنگ عمومی (۵/۰) و بخش‌هایی که مربوط به یک قوم قشر صنف یا گروه است خرده فرهنگ می‌گویند (۵/۰) ص ۱۷
- ۳ آن بخش از فرهنگ که همه مردم یک جامعه در آن اشتراک دارند. (ص ۱۷) (نمره ۵/۰)
- ۴ مردمی که با آن سخن می‌گویند باید در چارچوب آن حرف بزنند آن‌ها نمی‌توانند هرگونه که دلشان بخواهد صداها، حرف‌ها، کلمات و جملات را به کار ببرند (محدودیت) با این حال فرصت ارتباط با هم زبانان و مبادله معانی پیچیده را فراهم می‌آورد (فرصت) ص ۲۰
- ۵ لایه‌های سطحی (هنجارها و نمادها) امکان تغییر بیشتری دارند. لایه‌های عمیق عقاید و ارزش‌ها کمتر در معرض تغییر قرار می‌گیرند و تأثیرات همه جانبه و فراگیر دارند و در مقایسه با هنجارها و نمادها اهمیت بیشتری دارند. به همین دلیل تغییرات اساسی در لایه‌های عمیق فرهنگ آن را به فرهنگ دیگری تبدیل می‌کند. (برای هر قسمت ذکر دو ویژگی کافی است) (ص ۱۶)



۶

خرده فرهنگ موافق : به خرده فرهنگ‌های موافق با فرهنگ عمومی می‌گویند. (۵/۵)

ضد فرهنگ : به خرده فرهنگ‌های ناسازگار و مخالف با فرهنگ عمومی می‌گویند. (۵/۵)

۷

لایه‌های عمیق (عقاید و ارزش‌ها) اهمیت بیشتری دارند. (۵/۵) نمره

زیرا لایه‌های عمیق کمتر در معرض تغییر قرار می‌گیرند و تأثیرات همه جانبه و فراگیر دارند.

(۵/۵) نمره

۸

آن بخش از فرهنگ که همه مردم یک جامعه در آن اشتراک دارند فرهنگ عمومی (۵/۵) و

بخش‌هایی که مربوط به یک قوم، قشر، صنف یا گروه است خرده فرهنگ نامیده می‌شود.

(۵/۵) نمره

درس چهارم: ارزیابی فرهنگ‌ها

تیپ ۱) در عبارات زیر موارد صحیح و غلط را مشخص کنید.

۱ مرزو محدوددهی فرهنگ آرمانی و فرهنگ واقعی بر اساس تفکر مردم تغییر می‌کند. (دی ۹۸)

تیپ ۲) جاهای خالی را با عبارات مناسب پر کنید :

۱ آن بخش از فرهنگ که مردم به آن عمل می‌کنند نام دارد. (دی ۰۰)

۲ مرزو محدودده فرهنگ آرمانی و واقعی بر اساس تغییر می‌کند. (شهریور ۰۱)

۳ مرزو محدودده فرهنگ آرمانی و فرهنگ واقعی بر اساس تغییر می‌کند. (دی ۹۹)

۴ دو ابزار مهم برای شناخت عقاید و ارزش‌ها و است. (خرداد ۹۸)

تیپ ۳) به سوالات زیر پاسخ کوتاه دهید.

۱ فاصله میان فرهنگ واقعی و آرمانی در یک جامعه چگونه کاهش می‌یابد؟ (خرداد ۰۰)

۲ هر یک از تعاریف ستون اول به کدام یک از مفاهیم ستون دوم اشاره دارد؟ (۱ مورد اضافی

است) (* این سوال مشترک با درس قبلی می باشد.) (شهریور ۰۰)

مفاهیم	تعاریف
۱- فرهنگ	الف: شیوه زندگی گروهی از انسانها که با یکدیگر زندگی میکنند.
۲- فرهنگ واقعی	ب: آداب و رسوم عروسی اقوام مختلف
۳- خرده فرهنگ موافق	ج: آن بخش از فرهنگ که مردم به آن عمل می‌کنند.
۴- فرهنگ حق	د: آن بخش از فرهنگ که از نظر علمی صحیح و مطابق فطرت انسان باشد.
۵- فرهنگ آرمانی	

۳ بخش‌هایی از فرهنگ که از نظر علمی صحیح و مطابق با فطرت، باشد چه نامیده می‌شود؟

(خرداد ۰۱)

۴ دو ابزار مهم شناخت عقاید و ارزش‌ها را نام ببرید. (شهریور ۹۹)

۵ تدابیر و راه‌حلهایی که برای حل مشکل جمعیتی اندیشیده می‌شود چه نام دارد؟ (شهریور ۰۰)

۶ فرهنگ واقعی را تعریف کنید. (خرداد ۹۸)

تیپ ۴) سوالات تشریحی

۱ چگونه جوامع مختلف حقیقت را به فرهنگ آرمانی و واقعی خود وارد می‌کنند؟ (شهریور ۰۰)

۲ فرهنگ حق را تعریف کنید و دو نمونه از عقاید و ارزش‌های حق را نام ببرید. (دی ۰۰)

۳ فرهنگ آرمانی و فرهنگ واقعی را با یکدیگر مقایسه کنید. (خرداد ۰۱)

۴ حقایق ثابت اند یا تغییر پذیر؟ توضیح دهید. (شهریور ۰۱)

۵ جوامع مختلف چگونه حقیقت را به فرهنگ آرمانی و واقعی شان وارد می‌کنند؟ (دی ۹۹)

۶ تفاوت فرهنگ حق و فرهنگ باطل را بنویسید. (شهریور ۹۹)

۷ مرز و محدوده فرهنگ آرمانی و فرهنگ واقعی بر چه اساس تغییر توضیح دهید. (شهریور ۹۹)

۸ فرهنگ باطل را تعریف کنید و دو نمونه مثال بنویسید. (شهریور ۹۸)



پاسخ نامه درس چهارم: ارزیابی فرهنگها

تیپ ۱) در عبارات زیر موارد صحیح و غلط را مشخص کنید.

۱ غلط

تیپ ۲) جاهای خالی را با عبارات مناسب پر کنید:

۱ فرهنگ واقعی ص ۲۴

۲ عمل مردم (ص ۲۴)

۳ عمل مردم (ص ۲۴)

۴ عقل (۵/۲۵) وحی (۵/۲۵)

تیپ ۳) به سوالات زیر پاسخ کوتاه دهید.

۱ با عمل به آرمانها (ص ۲۵)

۲ الف: ۱ ص ۱۶ ب: ۳ ص ۱۸ ج: ۲ ص ۲۴ د: ۴ ص ۲۶ (هر مورد ۵/۲۵)

۳ فرهنگ حق ص ۲۴

۴ عقل و وحی (ص ۲۷)

۵ سیاستهای جمعیتی ص ۲۶

۶ فرهنگ واقعی آن بخش از فرهنگ (۵/۲۵) که مردم به آن عمل می کنند. (۵/۲۵)

تیپ ۴) سوالات تشریحی

۱ جوامع مختلف با ایمان به حق حقیقت را به فرهنگ آرمانی خود وارد می کنند و با عمل کردن

براساس این عقاید و ارزش ها آن ها را به فرهنگ واقعی شان وارد می نمایند. ص ۳۰



- ۲ بخش‌هایی از فرهنگ که از نظر علمی صحیح و مطابق فطرت انسان باشد فرهنگ حق نامیده می‌شود. (۵/۵) مانند عقیده به، توحید وفای به عهد، عدالت (فقط دو مورد ۵/۵) ص ۲۶
- ۳ ارزش‌هایی که مردم یک جامعه از آن جانب‌داری می‌کنند و رعایت آن را لازم می‌دانند اما در عمل ممکن است آن را نادیده بگیرند فرهنگ آرمانی اما آن بخش از فرهنگ که مردم به آن عمل می‌کنند فرهنگ واقعی نام دارد. ص ۲۴
- ۴ حقایق ثابت اند ولی از جهت وارد شدن به فرهنگ آرمانی و واقعی تغییر پذیرند؛ یعنی برای جوامع امکان انحراف از حق و پذیرش باطل وجود دارد. همانگونه که امکان خروج از باطل و روی آوردن به حق نیز وجود دارد. (ص ۳۰)
- ۵ جوامع مختلف با ایمان به حق حقیقت را به فرهنگ آرمانی خود وارد می‌کنند و با عمل کردن براساس این عقاید و ارزش‌های آن‌ها را به فرهنگ واقعی شان وارد می‌نمایند. ص ۳۰
- ۶ بخش‌هایی از فرهنگ که از نظر علمی صحیح و مطابق فطرت انسان باشد، فرهنگ حق و بخش‌هایی که از نظر علمی قابل دفاع نباشد و بر اساس خرافات شکل گرفته، باشد فرهنگ باطل است. (ص ۲۶)
- ۷ مرز و محدوده فرهنگ آرمانی و فرهنگ واقعی بر اساس عمل مردم تغییر می‌کند هر اندازه مردم مطابق آرمان‌ها و ارزش‌ها عمل کنند، به همان اندازه آرمان‌ها وارد فرهنگ واقعی می‌شوند. (ص ۲۴)
- ۸ بخش‌هایی از فرهنگ که از نظر علمی قابل دفاع نباشد (۵/۵) و براساس خرافات شکل گرفته باشد. (۵/۵) شرک، ظلم بی عدالتی، تجاوز به حقوق دیگران و..... (دو مورد) (۵/۵)

درس پنجم: هویت فردی و اجتماعی

تیپ ۱) در عبارات زیر موارد صحیح و غلط را مشخص کنید.

- ۱ عصبانی شدن انسان بر اثر ترشح بیش از اندازه غده تیروئید نشانگر ارتباط بین بعد جسمانی و بعد نفسانی هویت است. (دی ۰۰)
- ۲ نقش و عضویت اجتماعی ما مجرای ارتباط ما با جامعه و بخشی از آن به حساب می آید. (خرداد ۰۱)
- ۳ در همه کشورها رتبه بندی مشاغل وجود دارد و این رتبه بندی در همه جا یکسان است. (دی ۹۹)
- ۴ هر جامعه ای بر اساس هویت خود با طبیعت و بدن آدمی تعامل می کند. (شهریور ۹۹)

تیپ ۲) جاهای خالی را با عبارات مناسب پر کنید :

- ۱ یک انسان با تقوا جهانی را تغییر می دهد، این جمله نشانگر رابطه هویت بر هویت اجتماعی است. (خرداد ۰۰)
- ۲ هر جامعه ای بر اساس با طبیعت و بدن آدمی تعامل می کند. (دی ۰۰)
- ۳ برگزاری مسابقات زیبایی و نمایشگاه های مد، از توجه فرهنگ غرب بر بعد هویت حکایت می کند، می گویند. (شهریور ۰۱)
- ۴ در جامعه قبیله ای، هویت اجتماعی افراد اغلب بر اساس در قبیله مشخص می شود. (دی ۹۹)
- ۵ در جامعه دینی، هویت اجتماعی افراد بر اساس و تعیین می شود که آن دین محترم می شمارد. (دی ۹۸)
- ۶ هر جامعه ای بر اساس، با طبیعت آدمی تعامل می کند. (خرداد ۹۹)

تیپ ۳) سوالات چهار گزینه ای :

۱ نوع هر یک از ویژگی‌های هویتی را مشخص کنید. (کارمند - راستگویی) (خرداد ۰۰)

۱) اکتسابی، ثابت، فردی - انتسابی، فردی، ثابت

۲) اجتماعی، متغیر، اکتسابی - فردی، اکتسابی، متغیر

۳) انتسابی، متغیر، اجتماعی - اکتسابی، متغیر، اجتماعی

۴) اکتسابی متغیر فردی - فردی، متغیر، اکتسابی

۲ کدام گزینه تأثیر ابعاد هویتی مثال‌های زیر را به درستی نشان می‌دهد؟ (شهریور ۰۰)

"جهان اجتماعی مانع شکوفایی برخی اخلاقیات می‌شود."

"برخی بیماری‌های جسمانی به کمک قوای روانی درمان می‌شوند."

۱) نفسانی بر اجتماعی - نفسانی بر جسمانی ۲) اجتماعی بر نفسانی - نفسانی بر جسمانی

۳) اجتماعی بر نفسانی - نفسانی بر اجتماعی ۴) نفسانی بر اجتماعی - جسمانی بر نفسانی

۳ پیامبران و اولیای الهی نیز از دیرباز درباره بعد هویت فردی و اجتماعی انسان‌ها سخن

گفته‌اند. (دی ۰۰)

۱) الهی و دینی ۲) دینی و فطری ۳) الهی و فطری ۴) دینی و غریزی

۴ نوع هر یک از ویژگی‌های هویتی را مشخص کنید. (متولد ماه خرداد - پلیس) (خرداد ۰۱)

۱) اکتسابی ثابت و فردی انتسابی، فردی و ثابت

۲) انتسابی ثابت و فردی - اجتماعی، متغیر و اکتسابی

۳) انتسابی متغیر و فردی اکتسابی متغیر و اجتماعی

۴) اجتماعی متغیر و اکتسابی - فردی، اکتسابی و متغیر

۵ کدام گزینه ویژگی‌های "راستگویی" و "متولد ماه شهریور" را به ترتیب نشان می‌دهد؟

(شهریور ۰۱)

۱) اکتسابی فردی و ثابت انتسابی اجتماعی و ثابت

۲) اکتسابی فردی و متغیر انتسابی، فردی و ثابت

- ۳) انتسابی فردی و متغیر - اکتسابی فردی و ثابت
۴) انتسابی، اجتماعی و متغیر اکتسابی، اجتماعی و ثابت
- ۶ کدام یک از گزینه‌های زیر در ارتباط با هویت متغیر انسان درست است؟ (دی ۹۹)
- ۱) نژاد - مکان تولد - کارمند
۲) شغل - رنگ پوست - راستگویی
۳) ورزشکار - رنگ چشم - موقعیت اجتماعی
۴) فوتبالیست - خوش اخلاق - شاگرد ممتاز
- ۷ عبارت زیر نشانگر رابطه میان کدام یک از ابعاد هویت بر یکدیگر است؟ (شهریور ۹۹)
- "یک انسان با تقوا جهانی را تغییر می دهد."
- ۱) جسمانی بر نفسانی
۲) نفسانی بر اجتماعی
۳) جسمانی بر اجتماعی
۴) اجتماعی بر نفسانی
- ۸ پیامبران و اولیای الهی در مورد کدام بعد هویت انسان‌ها سخن گفته‌اند؟ (دی ۹۸)
- ۱) الهی و فطری
۲) نفسانی
۳) انسانی
۴) دینی و معنوی
- ۹ کدام گزینه ویژگی هویتی "گروه خونی" و "دانش آموز بودن" را به درستی نشان می‌دهد؟ (خرداد ۹۹)
- ۱) انتسابی، فردی و متغیر - اکتسابی، اجتماعی و متغیر
۲) انتسابی، فردی و ثابت - اکتسابی، اجتماعی و متغیر
۳) اکتسابی، فردی و متغیر - انتسابی، اجتماعی و متغیر
۴) اکتسابی، فردی و ثابت - انتسابی، اجتماعی و متغیر
- ۱۰ " ترشح بیش از حد غده تیروئید موجب عصبانی شدن انسان‌ها می‌شود" این جمله نشان دهنده رابطه کدام ابعاد هویت با یکدیگر است؟ (خرداد ۹۸)
- الف) نفسانی بر جسمانی
ب) جسمانی بر نفسانی
ج) اجتماعی بر نفسانی
د) اجتماعی بر جسمانی

تیپ ۴) به سوالات زیر پاسخ کوتاه دهید.

- ۱ در کدام فرهنگ انسان حق ندارد در جهان طبیعت و بدن خود دخل و تصرف کند؟ (شهریور ۰۱)

- ۲ ویژگی‌های هویتی که در شکل‌گیری آن‌ها نقش و سهم زیادی داریم ، چه نامیده می‌شود؟
(دی ۹۹)
- ۳ وجود نظریات متفاوت درباره‌ی هویت نشانه چیست؟
(شهریور ۹۹)
- ۴ برای هر یک از ویژگی‌های هویتی مثال بزنید: ۱- اکتسابی ۲- فردی
- (دی ۹۸)

تیپ (۴) سؤالات تشریحی

- ۱ نگاه دنیوی فرهنگ جدید غرب نسبت به طبیعت و بدن آدمی را بنویسید.
(شهریور ۰۰)
- ۲ ویژگی‌های هویتی اکتسابی و انتسابی را با مثال مقایسه کنید.
(شهریور ۹۹)
- ۳ هویت اجتماعی افراد در جامعه سرمایه داری و دینی برچه اساس تعیین می‌شود؟ (شهریور ۹۸)
- ۴ مثال زیر نشانگر کدام رابطه هویتی است؟
(خرداد ۹۹)

"یک انسان با تقوا جهانی را تغییر می‌دهد"



پاسخ نامه درس پنجم : هویت فردی و اجتماعی

تیپ ۱) در عبارات زیر موارد صحیح و غلط را مشخص کنید.

- | | |
|---|----------------|
| ۱ | صحیح ص ۳۵ |
| ۲ | صحیح (ص ۳۵) |
| ۳ | صحیح (ص ۳۵) |
| ۴ | صحیح (صفحه ۳۶) |

تیپ ۲) جاهای خالی را با عبارات مناسب پر کنید :

- | | |
|---|---------------------|
| ۱ | نفسانی (ص ۳۵) |
| ۲ | هویت خود ص ۳۶ |
| ۳ | جسمانی (ص ۳۷) |
| ۴ | جایگاه افراد (ص ۳۶) |
| ۵ | عقاید - ارزش ها |
| ۶ | هویت خود |

تیپ ۳) سوالات چهار گزینه ای :

- | | |
|---|---|
| ۱ | گزینه ۲ (اجتماعی، متغیر، اکتسابی - فردی، اکتسابی، متغیر) (ص ۳۳) |
| ۲ | گزینه ۲ (اجتماعی بر نفسانی - نفسانی بر جسمانی ص ۳۵) |
| ۳ | گزینه ۳ (الهی و فطری) ص ۳۸ |
| ۴ | گزینه ۲ (انتسابی ثابت و فردی، اجتماعی متغیر و اکتسابی ص ۳۳) |



- ۵ گزینه ۲ اکتسابی فردی و متغیر - انتسابی فردی و ثابت ص ۳۴
- ۶ گزینه ۴ (فوتبالیست - خوش اخلاق - شاگرد ممتاز) ص ۳۴
- ۷ گزینه ۲ (نفسانی بر اجتماعی) (ص ۳۵)
- ۸ : الهی و فطری
- ۹ گزینه ۲ (انتسابی، فردی و ثابت - اکتسابی، اجتماعی و متغیر)
- ۱۰ گزینه ب جسمانی بر نفسانی

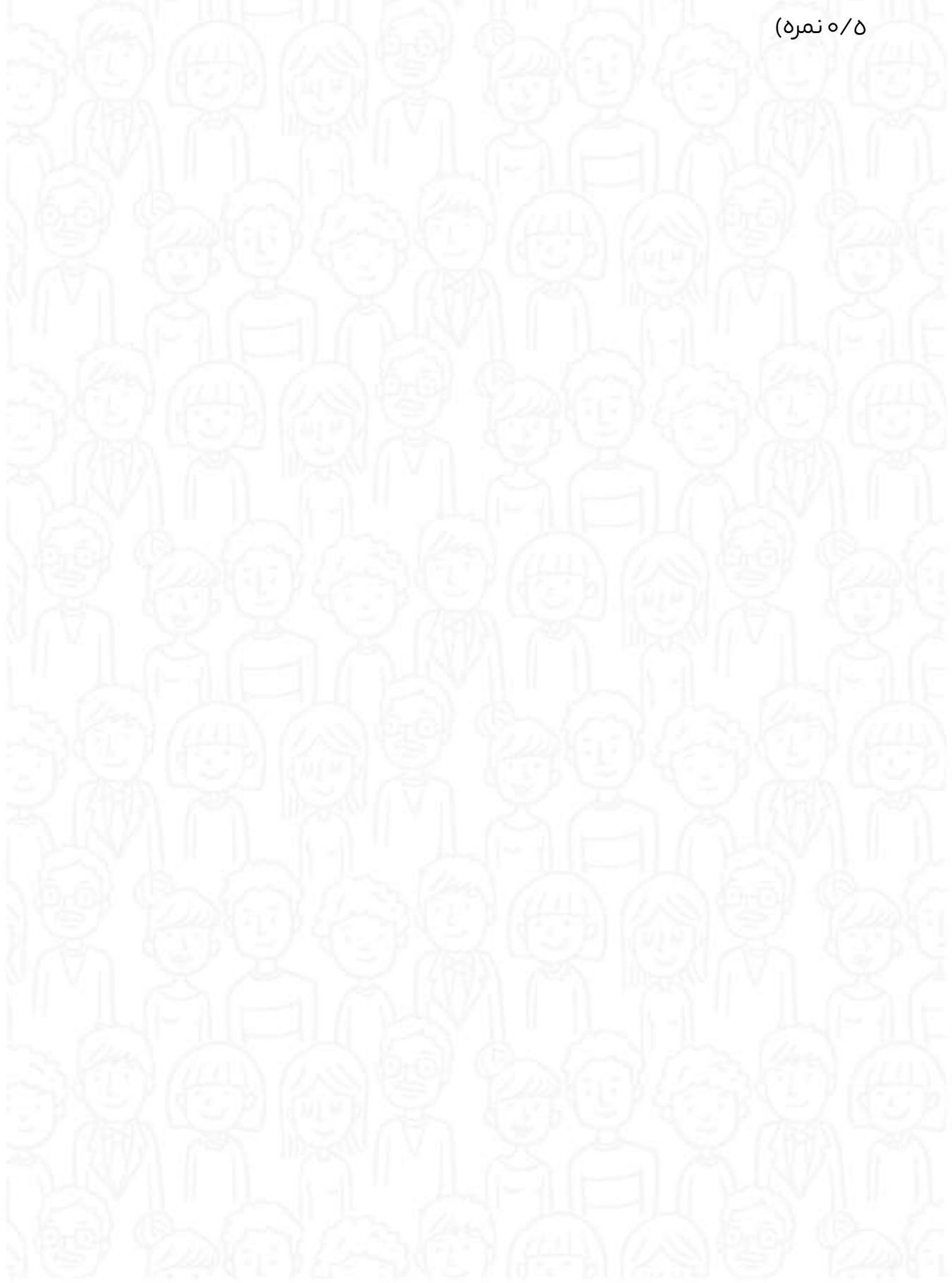
تیپ ۴) به سوالات زیر پاسخ کوتاه دهید.

- ۱ فرهنگ اسلام (ص ۳۶)
- ۲ ویژگی‌های اکتسابی (ص ۳۳)
- ۳ نشانه این است که امکان خطا و اشتباه در شناخت هویت وجود دارد. (ص ۳۸)
- ۴ ذکر یک ویژگی صحیح اکتسابی و فردی

تیپ ۵) سوالات تشریحی

- ۱ نگاه دنیوی فرهنگ جدید غرب و ارزش‌های آن به گونه ای است که هر دخل و تصرفی را در طبیعت و بدن مجاز میداند انسان در این فرهنگ هر نوع تصرفی را برای بهره برداری بیشتر از طبیعت انجام می دهد. ص ۳۶
- ۲ انتسابی : ما در شکل گیری بعضی ویژگی‌های هویتی نقشی نداریم مانند مکان یا زمان تولد یا دختر و پسر بودن.
- اکتسابی : بسیاری از ویژگی‌های هویتی را خودمان شکل می دهیم یا در شکل گیری آن‌ها نقش و سهم زیادی داریم مانند صفات اخلاقی و روانی (هر مثال صحیح دیگر نمره دارد.) (ص ۳۳)
- ۳ هویت اجتماعی افراد در جامعه سرمایه داری بیشتر به دارایی و توان اقتصادی آن‌ها وابسته است. (۵/۷۵) هویت اجتماعی افراد در جامعه دینی براساس عقاید و ارزش‌هایی تعیین می‌شود که آن دین محترم می‌شمارد. (۵/۷۵)

۴ تاثیر بعد نفسانی بر بعد اجتماعی (نام بردن ابعاد هویتی ۵/۵ نمره و تشخیص صحیح رابطه ۵/۵ نمره)



درس ششم: باز تولید هویت اجتماعی

تیپ ۱) در عبارات زیر موارد صحیح و غلط را مشخص کنید.

- ۱ خانواده اولین و مهم ترین آشنایی‌های فرد با جامعه‌ای که در آن متولد می‌شود را فراهم می‌کند. (خرداد ۰۰)
- ۲ موقعیت اجتماعی افراد صرفاً تابع مشاغل آن‌هاست. (شهریور ۰۰)
- ۳ تحرک اجتماعی همیشه درون یک نسل یعنی برای یک فرد در طول زندگی خودش اتفاق می‌افتد. (خرداد ۰۱)
- ۴ موقعیت اجتماعی افراد صرفاً تابع مشاغل آن‌هاست. (خرداد ۹۹)

تیپ ۲) جاهای خالی را با عبارات مناسب پر کنید:

- ۱ افراد در بدو تولد، هویت اجتماعی خود را به صورت انفعالی می‌پذیرند. (خرداد ۰۰)
- ۲ فرد با آموزش‌های اساسی و ماندگاری که در می‌بیند اولین و مهم‌ترین آشنایی‌ها را با جامعه خود پیدا می‌کند. (شهریور ۰۰)
- ۳ جامعه‌ای که روش‌های مناسبی برای نداشته باشد در معرض آسیب‌های بیشتری قرار می‌گیرد دوام و بقای آن تهدید می‌شود. (دی ۰۰)
- ۴ جامعه‌ای که روش‌های مناسبی برای نداشته باشد در معرض آسیب‌های بیشتری قرار می‌گیرد. (خرداد ۰۱)
- ۵ به جابه جایی افراد از یک موقعیت اجتماعی به موقعیت اجتماعی دیگر می‌نامند. (شهریور ۰۱)

- ۶ جامعه‌ای که روش‌های مناسبی برای نداشته باشد، در معرض آسیب‌های بیشتری قرار می‌گیرد. (دی ۹۹)
- ۷ امر به معرو و نهی از منکر از جمله راهکارهای اسلام برای و کنترل اجتماعی است. (شهریور ۹۹)
- ۸ از جمله راهکارهای اسلام برای جامعه‌پذیری و کنترل اجتماعی و است. (شهریور ۹۸)
- ۹ تحرک اجتماعی گاه درون و گاه اتفاق می‌افتد. (دی ۹۸)
- ۱۰ افراد در بدو تولد هویت اجتماعی خود را به صورت انفعالی می‌پذیرند. (خرداد ۹۹)
- ۱۱ کارمند یک اداره وقتی مدیر بخشی از آن اداره می‌شود، تحرک اجتماعی داشته است. (خرداد ۹۸)
- ۱۲ در جامعه سرمایه‌داری هویت اشخاص بر مبنای شناخته می‌شود. (خرداد ۹۸)

تیپ ۳) سوالات چهار گزینه‌ای :

- ۱ کدام گزینه صحیح نیست؟ (خرداد ۰۱)
- ۱ جامعه افرادی را که مطابق ارزش‌ها و هنجارهای جامعه عمل نکنند مجازات می‌کند.
 ۲- یکی از روش‌های پیشگیری از کژروی، اجتماعی، تبلیغ و اقناع است.
 ۳- فرآیند جامعه‌پذیری همواره با موفقیت همراه است.
 ۴- همواره افرادی هستند که به حقوق و تکالیف خود پایبند نیستند و رفتارهای مخالف انجام می‌دهند.
- ۲ اگر شخصی شغل خود را تغییر دهد اما شغل جدید، موقعیت اجتماعی او را تغییر ندهد، تحرک اجتماعی دارد. (شهریور ۹۹)
- (۱) میان نسلی نزولی (۲) افقی (۳) درون نسلی صعودی (۴) نزولی

- ۳ هر جامعه‌ای روش‌های تبلیغ و اقناع تشویق و پاداش، تنبیه و مجازات را برای به کار می‌گیرد. (دی ۹۸)
- (۱) آموزش مناسب شهروندی (۲) پیشگیری از کجروی اجتماعی
(۳) ایجاد تنوع گروه‌های فرهنگی (۴) ایجاد فرهنگ واحد و یکسان
- ۴ فرد با آموزش‌های اساسی و ماندگاری که در می‌بیند اولین و مهم‌ترین آشنایی‌ها را با جامعه‌ای که در آن متولد شده است پیدا می‌کند. (خرداد ۹۹)
- (۱) مدرسه (۲) خانواده (۳) خانواده و مدرسه (۴) گروه‌های همسالان
- ۵ به فرایندی که هر فرد برای مشارکت در زندگی اجتماعی و مسیری شکل دادن به هویت اجتماعی خود دنبال می‌کند چه می‌گویند؟ (خرداد ۹۸)
- (الف) ارزش اجتماعی (ب) هویت اجتماعی
(ج) کنترل اجتماعی (د) جامعه‌پذیری
- ۶ اولین و مهم‌ترین آشنایی فرد با جامعه‌ای که در آن متولد شده در کدام یک از گروه‌های زیر انجام می‌شود؟ (خرداد ۹۸)
- (الف) خانواده (ب) مدرسه (ج) رسانه‌های جمعی (د) گروه‌های همسالان

تیپ ۴) به سوالات زیر پاسخ کوتاه دهید.

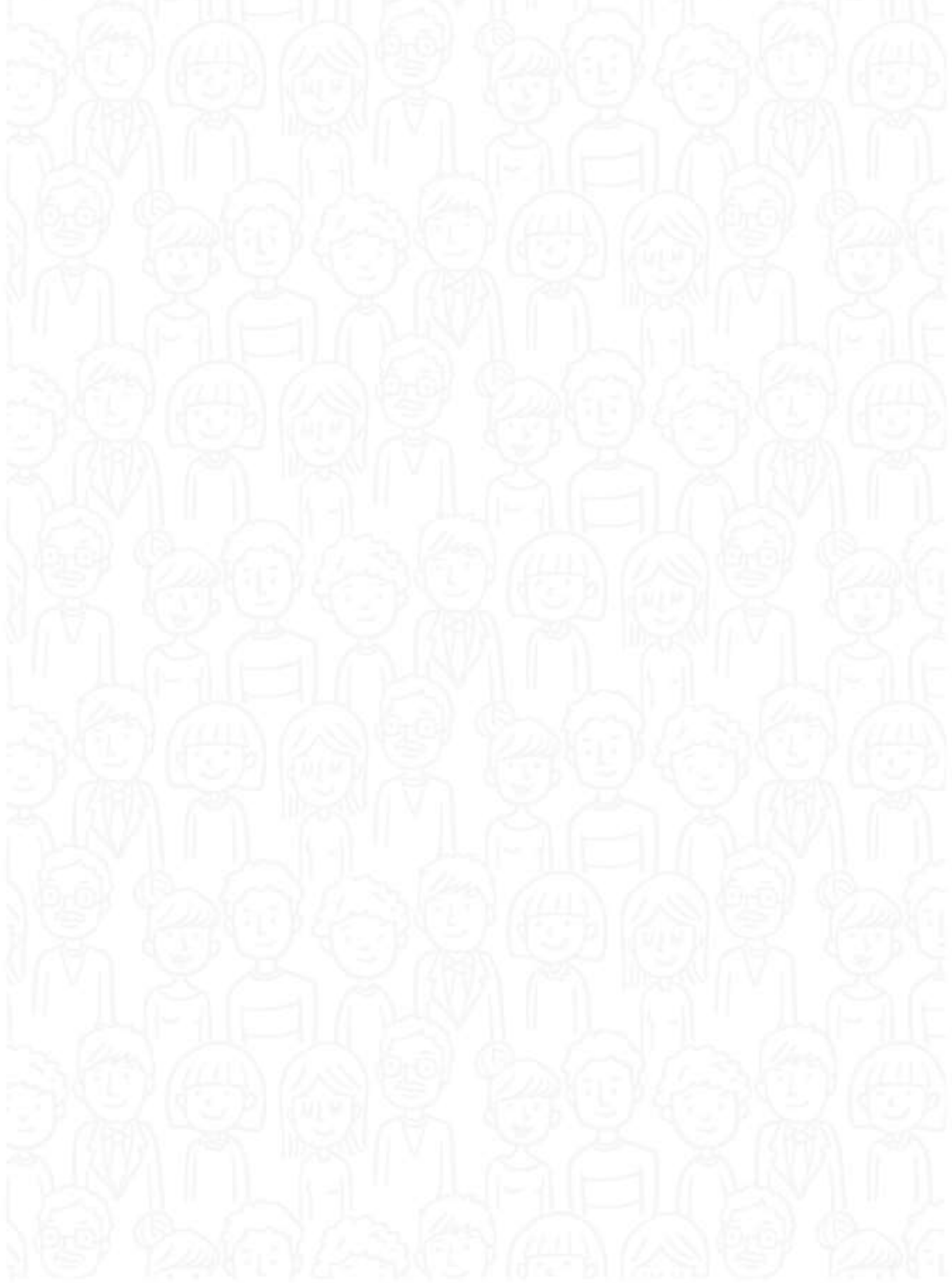
- ۱ کارمندی که از یک بخش اداره به بخش دیگر منتقل می‌شود، چه نوع تحرک اجتماعی دارد؟ (خرداد ۰۰)
- ۲ به فرایندی که هر فرد برای مشارکت اجتماعی دنبال می‌کند و مسیری که برای شکل دادن به هویت اجتماعی طی می‌کند چه می‌گویند؟ (شهریور ۰۱)
- ۳ برای تحرک اجتماعی نزولی مثال بزنید. (خرداد ۰۱)
- ۴ راهکارهای اسلام را برای جامعه‌پذیری و کنترل اجتماعی نام ببرید. (دی ۹۸)
- ۵ تحرک اجتماعی را تعریف کنید. (خرداد ۹۸)

تیپ ۵) سوالات تشریحی

- ۱ هر جامعه برای پیشگیری از کجروی‌های اجتماعی و کنترل آن‌ها چه روش‌هایی را دنبال می‌کند؟ شرح دهید.
(خرداد ۰۰)
- ۲ روش‌های پیشگیری از کجروی‌های اجتماعی را نام ببرید.
(شهریور ۰۰)
- ۳ جامعه پذیری را تعریف کنید.
(دی ۰۰)
- ۴ اعضای یک جامعه بر چه اساسی می‌توانند تحرک اجتماعی صعودی و هویت جدید کسب کنند؟ توضیح دهید و مثال بزنید.
(دی ۰۰)
- ۵ آیا فرصت‌های پیش روی افراد برای تحرک اجتماعی و کسب هویت‌های جدید در جوامع مختلف یکسان است؟ توضیح دهید.
(خرداد ۰۱)
- ۶ جوامع برای پیشگیری از کژروی اجتماعی از چه روش‌هایی استفاده می‌کنند؟ توضیح دهید.
(شهریور ۰۱)
- ۷ توضیح دهید و مثال بزنید که فرصت‌های پیش روی افراد برای تحرک اجتماعی و کسب هویت‌های جدید در جوامع مختلف یکسان نیست.
(دی ۹۹)
- ۸ آیا فرصت‌های پیش روی افراد برای تحرک اجتماعی و کسب هویت‌های جدید در جوامع مختلف، یکسان است؟ توضیح دهید.
(شهریور ۹۹)
- ۹ کجروی اجتماعی را تعریف کنید و روش‌های پیشگیری از آن را نام ببرید.
(شهریور ۹۸)
- ۱۰ آیا همه جوامع فرصت‌های یکسانی به تحرک اجتماعی در اختیار افراد قرار می‌دهند؟ (توضیح دهید)
(دی ۹۸)
- ۱۱ آیا فرصت‌های پیش روی افراد برای تحرک اجتماعی و کسب هویت‌های جدید در جوامع مختلف، یکسان است؟ توضیح دهید.
(خرداد ۹۹)
- ۱۲ دو روش پیشگیری و کنترل کجروی اجتماعی را بنویسید.
(خرداد ۹۹)
- ۱۳ علل درونی تحولات فرهنگی را بنویسید.
(خرداد ۹۹)



۱۴ کجروی اجتماعی را تعریف کرده یک مورد از روش‌های پیشگیری از آن را بنویسید. (خرداد ۹۸)





پاسخ نامه درس ششم: باز تولید هویت اجتماعی

تیپ ۱) در عبارات زیر موارد صحیح و غلط را مشخص کنید.

۱ صحیح (ص ۴۲)

۲ غلط ص ۴۵

۳ غلط (ص ۴۵)

۴ غلط

تیپ ۲) جاهای خالی را با عبارات مناسب پر کنید:

۱ انتسابی (ص ۴۴)

۲ خانواده ص ۴۲

۳ کنترل اجتماعی ۴۳

۴ کنترل اجتماعی ص ۴۳

۵ تحرک اجتماعی (ص ۴۴)

۶ کنترل اجتماعی (ص ۴۳)

۷ جامعه پذیری (ص ۴۳)

۸ امر به معروف - نهی از منکر

۹ یک نسل - در دو نسل

۱۰ انتسابی

۱۱ صعودی

۱۲ ثروت (توان اقتصادی، سرمایه)



تیپ ۳) سوالات چهار گزینه ای :

- ۱ گزینه ۳ (فرآیند جامعه پذیری همواره با موفقیت همراه است.) ص ۴۲
- ۲ گزینه ۲ (افقی) (ص ۴۵)
- ۳ ۲: پیشگیری از کجروی اجتماعی
- ۴ گزینه ۲ (خانواده)
- ۵ جامعه پذیری
- ۶ خانواده

تیپ ۴) به سوالات زیر پاسخ کوتاه دهید.

- ۱ افقی (ص ۴۵)
- ۲ جامعه پذیری (ص ۴۲)
- ۳ مدیر اداره وقتی از مدیریت عزل می شود و به صورت یک کارمند عادی به کار خود ادامه دهد.
(یا ذکر هر مثال صحیح دیگر)
- ۴ امر به معروف و نهی از منکر
- ۵ جابه جایی افراد از یک موقعیت اجتماعی (۵/۲۵) به موقعیت اجتماعی دیگر. (۵/۲۵)

تیپ ۵) سوالات تشریحی

- ۱ روش های "تبلیغ و اقناع"، "تشویق و پاداش" و "تنبیه و مجازات"، در واقع هر جامعه می کوشد تا از طریق آموزش، افراد را قانع کند که عقاید و ارزش های جامعه را بپذیرند، به افرادی که مطابق ارزش ها و هنجارهای جامعه عمل می کنند، پاداش می دهد و کسانی را که دچار کجروی اجتماعی شده باشند، مجازات می کند (ص ۴۳)
- ۲ تبلیغ و اقناع تشویق و پاداش تنبیه و مجازات ص ۴۳
- ۳ به فرایندی که هر فرد برای مشارکت در زندگی اجتماعی دنبال می کند (۵/۵) و مسیری که برای شکل دادن به هویت اجتماعی افراد طی میشود جامعه پذیری می گویند. (۵/۵) ص ۴۲

- ۴ هر جامعه‌ای به تناسب عقاید و ارزش‌های خود، تحرک اجتماعی صعودی و هویت‌های جدید کسب می‌کند (۵/۵) مثلاً جامعه‌ای که براساس ارزش‌های نژادی شکل می‌گیرد صرفاً برای یک نژاد خاص امکان تحرک اجتماعی صعودی را فراهم می‌آورد (۵/۵) یا هر مثال صحیح دیگر ص ۴۶
- ۵ هر جامعه‌ای به تناسب عقاید و ارزش‌های خود (۵/۲۵) برخی تحرک‌های اجتماعی و تغییرات هویتی را تشویق (۵/۲۵) و برخی دیگر را منع می‌کند (۵/۲۵) برخی هویت‌ها را می‌پذیرد و برخی دیگر را نمی‌پذیرد. (۵/۲۵) (ذکر مثال صحیح هم قابل قبول است ص ۴۶ و ۴۷)
- ۶ الف) تبلیغ و اقناع جامعه از طریق آموزش افراد را قانع می‌کند که عقاید و ارزش‌های جامعه را بپذیرند.
 ب) تشویق و پاداش به افرادی که مطابق ارزشها و هنجارهای جامعه عمل میکنند پاداش می‌دهد.
 ج) تنبیه و مجازات کسانی را که دچار کژروی اجتماعی شده باشند مجازات می‌کند. (ص ۴۳)
- ۷ هر جامعه‌ای به تناسب عقاید و ارزش‌های خود برخی تحرک‌های اجتماعی و تغییرات هویتی را تشویق و برخی دیگر را منع می‌کند؛ برخی هویت‌ها را می‌پذیرد و برخی دیگر را نمی‌پذیرد مثلاً جامعه‌ای که براساس ارزش‌های نژادی شکل می‌گیرد، صرفاً برای یک نژاد خاص امکان تحرک اجتماعی صعودی را فراهم می‌آورد. ص ۴۷
- ۸ یکسان نیست. هر جامعه‌ای به تناسب عقاید و ارزش‌های خود برخی تحرک‌های اجتماعی و تغییرات هویتی را تشویق و برخی دیگر را منع می‌کند؛ برخی هویت‌ها را می‌پذیرد و برخی دیگر را نمی‌پذیرد. (ص ۴۶)
- ۹ به کنش‌هایی که برخلاف عقاید، ارزش‌ها و هنجارهای جامعه هستند کجروی اجتماعی گویند (۵/۵) نمره (تبلیغ و اقناع - تشویق و پاداش تنبیه و مجازات) اشاره به یک مورد (۱/۵)
- ۱۰ هر جامعه‌ای به تناسب عقاید و ارزش‌های خود برخی تحرک‌های اجتماعی و تغییرات هویتی را تشویق و برخی را منع می‌کند برخی هویت‌ها را می‌پذیرد و برخی را نمی‌پذیرد.
- ۱۱ خیر، هر جامعه‌ای به تناسب عقاید و ارزش‌های خود برخی تحرک‌های اجتماعی و تغییرات هویتی را تشویق و برخی دیگر را منع می‌کند؛ برخی هویت‌ها را می‌پذیرد و برخی دیگر را نمی‌پذیرد.

- ۱۲ تبلیغ و اقناع - تشویق و پاداش تنبیه و مجازات (اشاره به دو مورد ۱ نمره)
- ۱۳ ۱- ابداعات و نوآوری‌های مثبت و منفی افراد جامعه
۲- کاستی‌ها و بن‌بست‌های موجود در فرهنگ جامعه
- ۱۴ به کنش‌های که برخلاف عقاید، ارزش‌ها و هنجارهای جامعه هستند کجروی اجتماعی گویند
(۵/۵) نمره (تبلیغ و اقناع - تشویق و پاداش تنبیه و مجازات) اشاره به یک مورد (۵/۵)

درس هفتم: تحولات هویتی جامعه

تیپ ۱) در عبارات زیر موارد صحیح و غلط را مشخص کنید.

- ۱ ابداعات و نوآوری‌های مثبت و منفی افراد جامعه یکی از علل درونی تحولات فرهنگی است.
(خرداد ۰۰)
- ۲ تحول جامعه جاهلی به جامعه نبوی، تحول فرهنگی منفی است. (دی ۰۰)
- ۳ هویت فرهنگی جامعه در پرتو هویت اجتماعی افراد و متناسب با آن شکل می‌گیرد. (دی ۹۹)
- ۴ تحولات فرهنگی می‌تواند مثبت یا منفی باشد. (شهریور ۹۸)
- ۵ هویت فرهنگی جامعه گسترده تر از هویت اجتماعی افراد است. (خرداد ۹۹)

تیپ ۲) جاهای خالی را با عبارات مناسب پر کنید:

- ۱ فرهنگ اساطیری و فرهنگ آدمی را از حقیقت جهان و حقیقت خود بیگانه می‌کند.
(دی ۰۰)
- ۲ هویت فرهنگی جامعه گسترده‌تر از افراد است. (خرداد ۰۱)
- ۳ خودباختگی جوامع غیر غربی در برابر جهان غرب را می‌نامند. (شهریور ۰۱)
- ۴ اگر فرهنگی که اعتبار اجتماعی خود را از دست می‌دهد، فرهنگ حق باشد و جهت تغییرات به سوی فرهنگ باطل باشد، تحول فرهنگی است. (شهریور ۹۹)
- ۵ علل تحولات فرهنگی دسته و تقسیم می‌شود. (شهریور ۹۸)
- ۶ تحول جامعه جاهلی به نبوی، تحول فرهنگی و تحول جامعه نبوی به اموی تحول فرهنگی است. (شهریور ۹۸)

۷ فرهنگ اساطیری و فرهنگ آدمی را از حقیقت جهان و حقیقت خود بیگانه می‌کنند.
(خرداد ۹۹)

تیپ ۳) سوالات چهار گزینه ای :

۱ هویت فرهنگی جامعه بر اساس اجتماعی آن شکل می‌گیرد. (شهریور ۰۰)

- | | |
|----------------------|------------------------|
| (۱) هنجارها و عقاید | (۲) عقاید و ارزش‌های |
| (۳) آرمان‌ها و عقاید | (۴) ارزش‌ها و هنجارهای |

۲ جوامع اسلامی در مواجهه با امپراتوری‌های یونان و روم چه عناصری از این دو فرهنگ را
نپذیرفتند؟ (دی ۰۰)

- | | | | |
|-----------|-------------|----------|-----------|
| (۱) دنیوی | (۲) مشرکانه | (۳) عقلی | (۴) مسیحی |
|-----------|-------------|----------|-----------|

۳ اگر عقاید و ارزش‌های یک جامعه مانع آشنایی اعضای آن با حقیقت انسان و جهان شود آن
جامعه دچار شده است. (خرداد ۰۱)

- | | |
|------------------------|---------------------------|
| (۱) از خودبیگانگی | (۲) از خود بیگانگی تاریخی |
| (۳) از خودبیگانگی فطری | (۴) از خود بیگانگی فرهنگی |

۴ جامعه ای که با حفظ عقاید و ارزش‌های خود با جوامع دیگر ارتباط برقرار می‌کند و در سطح
هنجارها و سبک، زندگی عناصری از جوامع دیگر را می‌گیرد، زمینه خود را فراهم
می‌آورد. (شهریور ۰۱)

- | | |
|----------------------|--------------------|
| (۱) تحول فرهنگی | (۲) گسترش و پیشرفت |
| (۳) تحول فرهنگی مثبت | (۴) عقب ماندگی |

۵ هویت فرهنگی جامعه بر اساس آن شکل می‌گیرد. (شهریور ۹۹)

- | | |
|-------------------------|-----------------------|
| (۱) آرمان‌ها و ارزش‌های | (۲) هنجارها و عقاید |
| (۳) عقاید و ارزش‌های | (۴) هنجارها و نمادهای |

۶

اگر جامعه‌ای در تعامل با جوامع دیگر به مرور زمان، به عقاید و ارزش‌های خود پشت کند، دچار می‌شود.
(دی ۹۸)

(۱) خودباختگی (۲) فرهنگ جدید (۳) آشوب اجتماعی (۴) تحول فرهنگی

تیپ ۴) به سوالات زیر پاسخ کوتاه دهید.

۱

هر یک از تعاریف ستون اول به کدام یک از مفاهیم ستون دوم اشاره دارد؟ (۱ مورد اضافی است)
(خرداد ۰۰)

تعاریف	مفاهیم
الف) هر گاه اعضای یک جامعه عقاید و ارزش‌هایی را بپذیرد و به رسمیت بشناسد.	۱- تحول فرهنگی
ب) جامعه‌ای که بر عقاید و ارزش‌های خود پافشاری نکند و به مرور زمان به عقاید و ارزش‌های خود پشت کند.	۲- از خودبیگانگی تاریخی
ج) جامعه خودباخته‌ای که در مواجهه با جامعه دیگر هویت فرهنگی خود را از یاد می‌برد.	۳- خود باختگی فرهنگی
د) عناصر فرهنگی جامعه دیگر بدون تحقیق و گزینش پذیرفته می‌شود.	۴- هویت فرهنگی
	۵- از خود بیگانگی فرهنگی

۲

جوامع اسلامی در مواجهه با امپراتوری‌های یونان و روم کدام عناصر را از فرهنگ آن‌ها اخذ کردند؟
(شهریور ۰۰)

۳

ارسطو حکومتی را که در آن اکثریت بر اساس خواسته‌ها و تمایلات خود حاکمیت دارند چه مینامد؟
(شهریور ۰۱)

۴

هر یک از تعاریف ستون اول به کدام یک از مفاهیم ستون دوم اشاره دارد؟ (۱ مورد اضافی است)
(دی ۹۹)

تعاریف	مفاهیم
الف: مبهوت و مقهور فرهنگ دیگر شدن	۱- از خودبیگانگی فطری
ب: از یاد بردن هویت فرهنگی خود در مواجهه با جامعه دیگر	۲- از خودبیگانگی تاریخی
ج: دور ماندن انسان از حقیقت خود و هستی	۳- خودباختگی فرهنگی
د: از خودبیگانگی جوامع	۴- از خودبیگانگی
	۵- از خودبیگانگی فرهنگی

۵

هر یک از تعاریف ستون اول به کدام یک از مفاهیم ستون دوم اشاره دارد؟ (۱ مورد اضافی است) (شهریور ۹۹)

مفاهیم	تعاریف
۱- از خودبیگانگی فرهنگی	الف) جامعه خودباخته‌ای که در مواجهه با جامعه دیگر، هویت فرهنگی خود را از یاد می‌برد.
۲- از خودبیگانگی	ب) فرهنگ‌هایی که مانع شناخت انسان از عالم و آدم می‌شوند.
۳- از خودبیگانگی	ج) جامعه‌ای که اعضای آن در گزینش عناصر فرهنگی جامعه دیگر، حالت فعال و خلاق خود را از دست داده‌اند.
۴- خودباختگی فرهنگی	د) بیگانه شدن انسان از خودش.
۵- از خودبیگانگی تاریخی	

۶

منظور از تحول فرهنگی منفی چیست؟ (خرداد ۹۹)

۷

جوامع اسلامی در مواجهه با امپراتوری‌های یونان و روم کدام، عناصر را از فرهنگ آن‌ها اخذ کردند؟ (خرداد ۹۹)

۸

غربزدگی را تعریف کنید. (خرداد ۹۸)

تیپ ۵) سوالات تشریحی

۱

تحولات هویتی جوامع غربی را پس از رویارویی با جوامع اسلامی طی جنگ‌های صلیبی توضیح دهید. (خرداد ۰۵)

۲

پیامدهای خودباختگی فرهنگی را بنویسید. (شهریور ۰۵)

۳

خود باختگی فرهنگی را تعریف کنید. (دی ۰۵)

۴

هویت فرهنگی جامعه تا چه زمانی دوام می‌آورد و چه زمانی با چالش‌هایی مواجه می‌شود؟ (خرداد ۰۱)

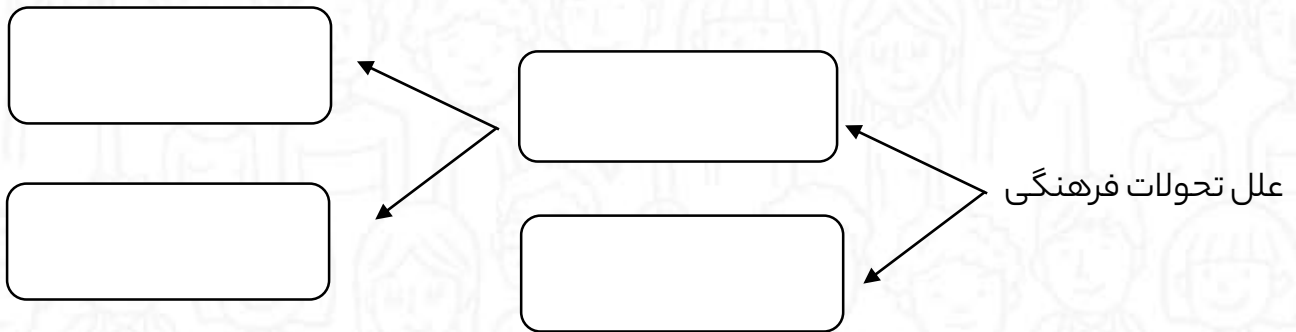
۵

تحول فرهنگی منفی را تعریف کنید و مثال بزنید. (خرداد ۰۱)

۶

چه زمانی جامعه دچار از خود بیگانگی حقیقی (فطری) می‌شود؟ (شهریور ۰۱)

- ۷ در ارتباط میان جوامع در چه صورت زمینه گستره پیشرفت جامعه فراهم می‌شود؟ (دی ۹۹)
- ۸ هویت فرهنگی جامعه تا چه زمانی دوام می‌آورد؟ چه زمانی تداوم فرهنگی آن با چالش مواجه می‌شود؟ (شهریور ۹۹)
- ۹ نمودار زیر را کامل کنید. (شهریور ۹۹)



- ۱۰ غرب‌زدگی را تعریف کنید؟ (شهریور ۹۸)
- ۱۱ اصطلاحات زیر را تعریف کنید. (دی ۹۸)
- الف - از خود بیگانگی حقیقی (فطری)
- ب- تحول فرهنگی مثبت
- ۱۲ نخستین رویارویی‌های قدرت سیاسی و نظامی جوامع غربی چه اثری بر جوامع اسلامی گذاشت؟ (دی ۹۸)
- ۱۳ پیامدهای خود باختگی فرهنگی را بنویسید. (خرداد ۹۹)
- ۱۴ تحولات هویتی چه زمانی مثبت و چه زمانی منفی است؟ (خرداد ۹۸)
- ۱۵ خود باختگی فرهنگی چه زمانی رخ می‌دهد؟ توضیح دهید. (خرداد ۹۸)



پاسخ نامه درس هفتم : تحولات هویتی جامعه

تیپ ۱) در عبارات زیر موارد صحیح و غلط را مشخص کنید .

۱ صحیح (ص ۵۲)

۲ غلط ص ۵۲

۳ غلط (ص ۵۱)

۴ صحیح

۵ صحیح

تیپ ۲) جاهای خالی را با عبارات مناسب پر کنید :

۱ دنیوی ص ۵۶

۲ هویت اجتماعی ص ۵۱

۳ غرب زدگی (ص ۵۴)

۴ منفی (ص ۵۲)

۵ درونی - بیرونی

۶ مثبت - منفی

۷ دنیوی

تیپ ۳) سوالات چهار گزینه ای :

۱ گزینه ۲ (عقاید و ارزش های ص ۵۱)

۲ گزینه ۲ (مشرکانه) ص ۵۳

۳ گزینه ۳ (از خودبیگانگی فطری) ص ۵۵



گزینه ۲ گسترش و پیشرفت ص ۵۲ ۴

گزینه ۳ (عقاید و ارزش‌ها) (ص ۵۱) ۵

۴: تحول فرهنگی ۶

تیپ ۴) به سوالات زیر پاسخ کوتاه دهید.

۱ الف) ۴ (ص ۵۱) ب) ۱ (ص ۵۳) ج) ۲ (ص ۵۵) د) ۳ (ص ۵۴) (هر مورد ۰/۲۵)

۲ عقلی ص ۵۳

۳ روبرو شدن و ارتباط جوامع با یکدیگر (ص ۵۲)

۴ الف) ۳ ب) ۲ ج) ۱ د) ۵ (هر مورد ۰/۲۵)

۵ الف) ۵ ب) ۲ ج) ۴ د) ۳ صفحه ۵۴-۵۵

۶ اگر فرهنگی که اعتبار اجتماعی خود را از دست می‌دهد فرهنگ حق باشد و جهت تغییرات به سوی فرهنگ باطل باشد تحول فرهنگی منفی است.

۷ عناصر عقلی

۸ غرب زدگی خود باختگی جوامع غیر غربی (۰/۲۵) در برابر جهان غرب (۰/۲۵)

تیپ ۵) سوالات تشریحی

۱ جوامع غربی پس از رویارویی با جوامع اسلامی بدون این که به جامعه و فرهنگ اسلام بپیوندند تحولات هویتی پیدا کردند و از غرب مسیحی قرون وسطا به غرب سکولار قرون جدید تبدیل شدند و هویت جدیدی پیدا کردند. (ص ۵۴)

۲ ۱) عناصر فرهنگی جامعه دیگر را بدون تحقیق و گزینش می‌پذیرد.

۲) چنین جامعه‌ای به روش تقلیدی عمل می‌کند.

۳) ارتباطش را با تاریخ و فرهنگ خود از دست می‌دهد.

۴) نه می‌تواند فرهنگ خود را تداوم ببخشد نه قادر است به جامعه دیگری که شیفته و مبهوت آن شده است، ملحق شود. (از این جا مانده و از آنجا رانده) ص ۵۴ (ذکر ۳ مورد کافی است)

۳ اعضای جامعه، مبهوت و مقهور فرهنگ دیگر شوند (۵/۵) و در نتیجه، حالت فَعَّال و خَلَّاق خود را در گزینش عناصر فرهنگی آن جامعه از دست بدهند (۵/۵) جامعه آن‌ها دچار خودباختگی فرهنگی می‌شود. ص ۵۴ (هر مورد ۱ نمره)

۴ هویت فرهنگی جامعه تا زمانی دوام می‌آورد که عقاید و ارزش‌های مربوط به آن مورد پذیرش اعضای جامعه و برای آن‌ها مهم باشد. (۵/۵) هرگاه عقاید و ارزش‌ها اهمیت و اعتبار خود را نزد اعضای یک جامعه از دست بدهند (۵/۵) تداوم هویت فرهنگی آن جامعه با چالش‌هایی مواجه می‌شود. (۵/۵) ص ۵۱

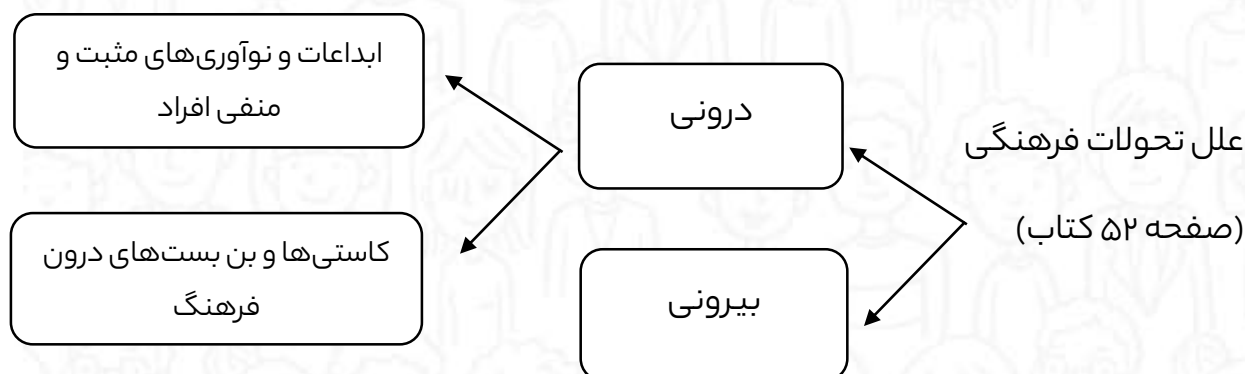
۵ اگر فرهنگی که اعتبار اجتماعی خود را از دست می‌دهد فرهنگ حق و جهت‌تغییرات به سوی فرهنگ باطل باشد. تحول فرهنگی منفی است مانند تحول جامعه نبوی به جامعه اموی ذکر (هر مثال صحیح هم قابل قبول است) ص ۵۲

۶ هنگامی که عقاید و ارزش‌های یک جامعه مانع آشنایی اعضای آن با حقیقت انسان و جهان شود. (ص ۵۵)

۷ اگر یک جامعه با حفظ عقاید و ارزش‌های خود با جوامع دیگر ارتباط برقرار کند و در محدودهٔ هنجارها و سبک‌های زندگی عناصری را از جوامع دیگر بگیرد و در صورت لزوم تغییرات لازم را در آن‌ها پدید آورد، زمینه گسترش و پیشرفت خود را فراهم می‌آورد. ص ۵۲

۸ هویت فرهنگی جامعه تا زمانی دوام می‌آورد که عقاید و ارزش‌های مربوط به آن مورد پذیرش اعضای جامعه و برای آن‌ها مهم باشد. هرگاه عقاید و ارزش‌ها اهمیت و اعتبار خود را نزد اعضای یک جامعه از دست بدهند، تداوم هویت فرهنگی آن جامعه با چالش مواجه می‌شود. (ص ۵۱)

۹



- ۱۰ خودباختگی جوامع غیر غربی در برابر جهان غرب را غرب زدگی گویند.
- ۱۱ الف) اگر عقاید و ارزش‌های یک جامعه مانع آشنایی اعضای آن جامعه با حقیقت انسان و جهان شود دچار از خود بیگانگی حقیقی شده است.
- ب) اگر فرهنگی که دچار تحول می‌شود فرهنگی باطل باشد و جهت تغییرات به سوی فرهنگ حق باشد تحول فرهنگی مثبت است.
- ۱۲ جوامع اسلامی را به خود باختگی فرهنگی دچار ساخت.
- ۱۳ پیامدها: ۱) عناصر فرهنگی جامعه دیگر را بدون تحقیق و گزینش می‌پذیرد و به روش تقلیدی عمل می‌کند.
- ۲) ارتباطش را با تاریخ و فرهنگ خود از دست می‌دهد. ۳) نه می‌تواند فرهنگ خود را گسترش دهد و نه قادر است به جامعه دیگر ملحق شود. (اشاره به دو مورد ۱ نمره)
- ۱۴ اگر فرهنگی که دچار تحول می‌شود فرهنگی باطل باشد و جهت تغییرات به سوی فرهنگ حق باشد تحول فرهنگی مثبت است. (۵/۵). اما اگر فرهنگی که اعتبار اجتماعی خود را از دست می‌دهد فرهنگ حق باشد و جهت تغییرات به سوی فرهنگ باطل باشد، تحول فرهنگی منفی است (۵/۵)
- ۱۵ اگر اعضای یک جامعه مبهوت و مقهور جامعه دیگر شوند (۷۵/۵) و در نتیجه حالت فعال و خلاق خود را در گزینش عناصر فرهنگی آن جامعه از دست بدهند جامعه آنها دچار خود باختگی فرهنگی می‌شود. (۵/۷۵)

درس هشتم: بعد فرهنگی هویت ایرانی

تیپ ۱) در عبارات زیر موارد صحیح و غلط را مشخص کنید.

- ۱ نظریه پردازان غربی طی قرن بیستم جهانی شدن همه فرهنگ‌ها را سرنوشت مشترک و حتمی بشریت می‌دانستند. (دی ۰۰)
- ۲ تصویری که تاریخ نگاران غربی و مستشرقان از هویت جامعه اسلامی القا می‌کردند اساطیری بود. (خرداد ۰۱)
- ۳ در نخستین رویارویی‌ها قدرت اقتصادی و فرهنگی جوامع غربی، جوامع اسلامی را به خودختگی فرهنگی دچار ساخت. (شهریور ۹۹)
- ۴ هویت ایرانی قبل از ظهور اسلام توحیدی دینی و در مواردی آمیخته با اساطیر بود. (خرداد ۹۹)

تیپ ۲) جاهای خالی را با عبارات مناسب پر کنید:

- ۱ جامعه ایران با بازگشت به هویت اسلامی خود به قلب تپنده تبدیل شد. (خرداد ۰۰)
- ۲ ایرانیان پس از آشنایی با اسلام، عناصر و اساطیری خود را کنار گذاشتند. (شهریور ۰۰)
- ۳ ایرانیان پس از آشنایی با اسلام عناصر مشرکانه و خود را کنار گذاشتند. (شهریور ۰۱)
- ۴ هویت ایرانی قبل از ظهور اسلام، هویتی توحیدی، دینی و در مواردی آمیخته با بود. (دی ۹۹)
- ۵ بازگشت ایران به اسلام، بازگشت به هویت و خویش بود. (شهریور ۹۸)
- ۶ در دیدگاه مستشرقان هویت فرهنگی جوامع اسلامی توحیدی یا نیست، بلکه دنیوی است. (خرداد ۹۹)

تیپ ۳) سوالات چهار گزینه ای :

۱ نظریه پردازان غربی طی قرن بیستم، شدن همه فرهنگ‌ها را سرنوشت مشترک و حتمی بشریت می‌دانستند.
(خرداد ۰۰)

(۱) غربی (۲) دنیوی (۳) توحیدی (۴) اساطیری

۲ در نخستین رویارویی‌ها قدرت جوامع غربی، جوامع اسلامی را به خودباختگی فرهنگی دچار ساخت.
(شهریور ۰۰)

(۱) اقتصادی و سیاسی (۲) اقتصادی و نظامی

(۳) فرهنگی و سیاسی (۴) سیاسی و نظامی

۳ در نخستین رویارویی‌ها قدرت، و جوامع غربی جوامع اسلامی را به خودباختگی فرهنگی دچار ساخت.
(خرداد ۰۱)

(۱) سیاسی و اقتصادی (۲) سیاسی و نظامی

(۳) اقتصادی و فرهنگی (۴) فرهنگی و نظامی

۴ نظریه پردازان غربی طی قرن بیستم همه فرهنگ‌ها را سرنوشت مشترک و حتمی بشریت می‌دانستند.
(شهریور ۰۱)

(۱) دنیوی شدن (۲) معنوی شدن (۳) اساطیری شدن (۴) توحیدی شدن

۵ نظریه پردازان غربی طی قرن بیستم شدن همه فرهنگ‌ها را سرنوشت مشترک و حتمی بشریت می‌دانستند.
(دی ۹۹)

(۱) غربی (۲) دنیوی (۳) دینی و معنوی (۴) متجدد

۶ نظریه پردازان غربی طی قرن بیستم سرنوشت مشترک و حتمی بشریت را چه می‌دانستند؟
(خرداد ۹۹)

(۱) بازگشت به هویت دینی (۲) پوچی و ناامیدی
(۳) دنیوی شدن همه فرهنگ‌ها (۴) گرفتاری در بحران هویت

تیپ ۳) به سوالات زیر پاسخ کوتاه دهید.

- ۱ متفکران ایرانی از دهه سی شمسی به بعد در نقد رویکرد تقلیدی به فرهنگ غرب کتاب‌هایی تدوین کردند، دو مورد را نام ببرید. (خرداد ۰۰)
- ۲ برخورد مسلمانان در مواجهه با حمله مغول چگونه بود؟ (خرداد ۰۰)
- ۳ نظریه پردازان غربی طی قرن بیستم، چه نوع فرهنگی را سرنوشت مشترک و حتمی بشریت می‌دانستند؟ (شهریور ۰۰)
- ۴ چه عاملی باعث شد که پیش از اسلام اقوام مختلف ایرانی هویت فرهنگی واحدی پیدا کنند؟ (دی ۰۰)
- ۵ نظریه پردازان غربی در طی قرن بیستم سرنوشت مشترک و حتمی بشریت را در چه میدانستند؟ (خرداد ۰۱)
- ۶ علت بیرونی تحولات فرهنگی چیست؟ (شهریور ۰۱)
- ۷ جامعه برای پیشگیری از کجروی‌های اجتماعی و کنترل آن‌ها چه روش‌هایی به کار می‌گیرد؟ (شهریور ۹۹)
- ۸ جهان اسلام از جمله ایران، چگونه با حمله مغول مقابله کرد؟ (خرداد ۹۹)

تیپ ۴) سؤالات تشریحی

- ۱ هویت فرهنگی جوامع اسلامی در دیدگاه مستشرقان چگونه است؟ (خرداد ۰۰)
- ۲ انقلاب اسلامی چه تأثیری بر جوامع اسلامی داشته است؟ (شهریور ۰۰)
- ۳ مواجهه جوامع اسلامی از جمله ایران در طول تاریخ اسلامی خود با هجوم نظامی و سیاسی اقوام مختلف چگونه بوده است؟ با ذکر مثال توضیح دهید. (دی ۰۰)
- ۴ چگونگی مقابله جوامع اسلامی از جمله ایران با انواع هجمه‌های نظامی و سیاسی اقوام مختلف را با ذکر مثال بنویسید. (خرداد ۰۱)

- ۵ چگونه جامعه ایران به قلب تپنده بیداری اسلامی تبدیل شد؟ (شهریور ۰۱)
- ۶ اسلام چه تاثیری بر هویت ایرانی داشته است؟ (دی ۹۹)
- ۷ جوامع اسلامی از جمله ایران با هجوم نظامی و سیاسی اقوام مختلف مواجه شده‌اند؛ جهان اسلام چگونه با این هجمه‌ها مقابله کرد؟ (ذکر دو مورد) (شهریور ۹۹)
- ۸ انقلاب اسلامی ایران چه تأثیری بر جوامع اسلامی داشته است؟ (شهریور ۹۹)
- ۹ زبان فارسی چگونه توانست به زبان دوم جهان اسلام تبدیل شود؟ (شهریور ۹۹)
- ۱۰ اسلام چگونه به عنوان یا قطب فرهنگی جدید در جهان ظاهر می‌شود؟ (شهریور ۹۸)
- ۱۱ هویت ایران چگونه بخشی از هویت اسلام شد؟ (شهریور ۹۸)
- ۱۲ متفکران ایرانی بعد از دهه سی، شمسی با تدوین کتابهای د به نقد کدام رویکرد فرهنگی غرب پرداختند؟ دو نمونه از این کتاب‌ها را نام ببرید. (دی ۹۸)
- ۱۳ انقلاب اسلامی چه تاثیری بر هویت ایران و ایرانی داشته است؟ (خرداد ۹۹)
- ۱۴ دو مورد از کتاب‌هایی که متفکران ایرانی از دهه سی به بعد در نقد رویکرد تقلیدی به فرهنگ غرب نوشته‌اند را نام ببرید. (خرداد ۹۹)
- ۱۵ چگونه اسلام بعنوان یک قطب هنگی جدید در جهان ظاهر می‌شود؟ (خرداد ۹۸)
- ۱۶ هویت فرهنگی ایرانیان پس از آشنایی با اسلام و پذیرفتن آن چه تغییری یافت؟ (خرداد ۹۸)
- ۱۷ مستشرقان چه تصویری از جوامع اسلامی ارائه کردند؟ (خرداد ۹۸)



پاسخ‌نامه درس هشتم: بعد فرهنگی هویت ایرانی

تیپ ۱) در عبارات زیر موارد صحیح و غلط را مشخص کنید.

۱ غلط ص ۶۴

۲ غلط (ص ۶۱)

۳ غلط (صفحه ۶۱)

۴ صحیح

تیپ ۲) جاهای خالی را با عبارات مناسب پر کنید:

۱ بیداری اسلامی (ص ۶۴)

۲ مشرکانه ص ۵۹

۳ اساطیری (ص ۵۹)

۴ اساطیر (ص ۵۹)

۵ توحیدی - معنوی

۶ اساطیری

تیپ ۳) سوالات چهار گزینه ای:

۱ گزینه ۲ (دنیوی ص ۶۴)

۲ گزینه ۴ (سیاسی و نظامی ص ۶۱)

۳ گزینه ۲ (سیاسی و نظامی) ص ۶۱

۴ گزینه ۱ دنیوی شدن ص ۶۴

۵ گزینه ۲ (دنیوی) ص ۶۴



گزینه ۳ (دنیوی شدن همه فرهنگ‌ها) ۶

تیپ (۴) به سوالات زیر پاسخ کوتاه دهید.

- ۱ غرب زدگی - بازگشت به خویشتن - خدمات متقابل اسلام و ایران - فطرت (ص ۶۱)
- ۲ آنان را در فرهنگ خود جذب و هضم کردند (ص ۶۰)
- ۳ دنیوی شدن ص ۶۴
- ۴ عقاید و ارزش‌های زرتشت ص ۵۹
- ۵ دنیوی شدن همه فرهنگ‌ها ص ۶۴
- ۶ تحولات هویتی (ص ۶۲)
- ۷ غرب زدگی - بازگشت به خویشتن - خدمات متقابل اسلام و ایران - فطرت (ذکر دو مورد کافی است صفحه ۶۱)
- ۸ مهاجمان را درون فرهنگ خود جذب و هضم کرد.

تیپ (۵) سؤالات تشریحی

- ۱ هویت فرهنگی جوامع اسلامی توحیدی یا اساطیری نیست بلکه دنیوی است این. هویت در قالب عناوین قوم گرایانه و ناسیونالیستی به ابعاد تاریخی و جغرافیایی محدود میشود و امت و ملت اسلامی را به اقوام مختلف نظیر ترک و عرب و فارس تقسیم میکند. (ص ۶۱)
- ۲ جوامع اسلامی دیگر با الهام گرفتن از انقلاب اسلامی ایران، هویت خود را بیرون از تصاویری که فرهنگ غربی القا می‌کرد جست و جو می‌کنند. ص ۶۴
- ۳ ۱- مسلمانان در سده های مختلف یا مانند آن چه در جنگ‌های صلیبی، گذشت مهاجمان را دفع کردند. (۵/۵)
- ۲- مانند آن چه در حمله مغول رخ داد، مهاجمان را درون فرهنگ خود جذب و هضم کردند. (۵/۵) ص ۶۰
- ۳- مواجهه فرهنگ جدید غرب با جوامع و فرهنگ اسلامی تجربه جدیدی است که به پایان خود نرسیده است. (۵/۵)

- ۴ در جنگ های صلیبی مهاجمان را دفع کردند. ص ۶۰
- ۵ در حمله مغول مهاجمان را درون فرهنگ خود جذب و هضم کردند.
 مواجهه فرهنگ جدید غرب با جوامع و فرهنگ اسلامی تجربه جدیدی است که هنوز به پایان خود نرسیده است.
 جامعه ایران با بازگشت به هویت اسلامی خود که هویتی مستقل فعال و اثر گذار است به قلب تپنده بیداری اسلامی تبدیل شد. (ص ۶۴)
- ۶ ایرانیان پس از آشنایی با اسلام عناصر مشرکانه و اساطیری خود را کنار گذاشتند به تفسیر توحیدی از هویت خویش دست یافتند و با پذیرش عقاید و ارزش های اسلامی ایران به جهان اسلام ملحق گردید و هویت ایرانی بخشی از هویت جهان اسلام شد. ص ۵۹
- ۷ ۱: در جنگ های صلیبی مهاجمان را دفع کردند. (ذکر دو مورد)
 ۲: در حمله مغول مهاجمان را درون فرهنگ خود جذب و هضم کردند.
 ۳: مواجهه فرهنگ جدید غرب با جوامع و فرهنگ اسلامی تجربه جدیدی است که هنوز به پایان خود نرسیده است. صفحه ۶۰
- ۸ جوامع اسلامی با الهام گرفتن از انقلاب اسلامی ایران هویت خود را بیرون از تصاویری که فرهنگ غربی القا می کرد، جست و جو می کنند و به این ترتیب اسلام به عنوان یک قطب فرهنگی جدید در جهان ظاهر می شود. (ص ۶۴)
- ۹ زبان فارسی به دلیل مشارکت فعال ایرانیان در حیات فکری جهان اسلام از محدوده زبان سیاسی مشترک اقوام ایرانی فراتر رفت و به عنوان زبان دوم جهان اسلام در مناطق مختلف جهان اسلام گسترش یافت. (ص ۵۹)
- ۱۰ جوامع اسلامی با الهام گرفتن از انقلاب اسلامی ایران هویت خود را بیرون از تصاویری که فرهنگ غربی القا می کند، جست و جو می کنند به این ترتیب اسلام بعنوان یک قطب فرهنگی جدید در جهان ظاهر می شود(۱)
- ۱۱ پس از آن که ایرانیان عقاید و ارزش های اسلامی را پذیرفتند ایران به جهان اسلام ملحق گردید و هویت ایرانی بخشی از هویت جهان اسلام شد.

- ۱۲ نقد رویکرد تقلیدی به فرهنگ غرب و هویت های کاذب که از این طریق ساخته شده بود. (۵/۵ نمره) کتاب های غرب زدگی - بازگشت به خویشتن - خدمات متقابل اسلام و ایران - فطرت (ذکر دو مورد به دلخواه کافی است) (هر کدام ۵/۵ نمره)
- ۱۳ - بازگشت به هویت اسلامی به رهبری امام خمینی قدس سره و با تکیه بر آموزه های قرآن و اهل بیت علیهم السلام ۵/۵ نمره
- دفاع از مرزهای جامعه ایمانی خود در برابر جهانی که در مقابل او صف کشیده بود. ۵/۵ نمره
- تبدیل ایران به عنوان قلب تپنده بیداری اسلامی ۵/۵ نمره
- ۱۴ غرب زدگی - بازگشت به خویشتن - خدمات متقابل اسلام و ایران - فطرت (ذکر دو مورد کافی است)
- ۱۵ جوامع اسلامی با الهام گرفتن از انقلاب اسلامی ایران هویت خود را بیرون از تصاویری که فرهنگ غربی القا می کند جست و جو میکنند به این ترتیب اسلام بعنوان یک قطب فرهنگی جدید در جهان ظاهر می شود (۱)
- ۱۶ ایرانیان پس از پذیرفتن اسلام ، عناصر اساطیری فرهنگ ایرانی را کنار گذاشتند . به تفسیر توحیدی عمیق تری از هویت خویش دست یافتند و جامعه های اسلامی را بنانهادند (۱)
- ۱۷ مستشرقان هویت فرهنگی این جوامع را به ابعاد تاریخی و جغرافیایی محدود ساختند ۵ و امت و ملت اسلامی را به اقوام مختلف نظیر ترک و عرب و فارس تقسیم کردند (۵/۵).

درس نهم : بعد سیاسی هویت ایرانی

تیپ ۱) در عبارات زیر موارد صحیح و غلط را مشخص کنید.

- ۱ نظام سیاسی اگر به ارزش‌های فرهنگی جامعه وفادار بماند با استفاده از مدیریت سیاسی خود، به بسط و توسعه فرهنگ کمک می‌کند. (خرداد ۰۰)
- ۲ قدرتی که بدون استفاده از تهدید و با رضایت : کنندگان به دست می‌آید مقبولیت و مشروعیت دارد. (شهریور ۰۱)
- ۳ لیبرالیسم به معنای مباح دانستن همه امور برای انسان‌ها است. (خرداد ۹۸)
- ۴ در نظام جمهوری اسلامی قوانین و مقررات بر احکام الهی و اسلامی تعیین می‌گردند. (خرداد ۹۸)

تیپ ۲) جاهای خالی را با عبارات مناسب پر کنید :

- ۱ کسانی که توان تأثیرگذاری بیشتری بر اراده دیگران دارند، از بیشتری برخوردارند. (خرداد ۰۰)
- ۲ قدرتی که با مقبولیت همراه باشد و به صورت رسمی پذیرفته شده باشد، نامیده می‌شود. (شهریور ۰۰)
- ۳ هرگاه قدرت برای رسیدن به هدفی معین سازمان پیدا کند..... پدید می‌آید. (خرداد ۰۱)
- ۴ دانشمندان علوم سیاسی از نارضایتی مردم از نظام سیاسی لیبرال دموکراسی با عنوان یاد کرده‌اند. (خرداد ۹۸)

تیپ ۳) سوالات چهار گزینه ای :

- ۱ فارابی از جوامعی که آرمان‌ها و ارزش‌هایشان الهی و عقلانی نباشد به چه عنوان یاد می‌کند؟
(خرداد ۰۰)

(۱) جاهله (۲) فاضله (۳) فاسقه (۴) جمهوری

- ۲ در دسته بندی فارابی از نظام سیاسی، جامعه‌ای که براساس قوانین الهی شکل می‌گیرد چه نامیده می‌شود؟
(دی ۰۰)

(۱) مدینه فاضله (۲) جمهوری (۳) دموکراسی (۴) مدینه فاسقه

- ۳ به معنای مباح دانستن همه امور برای انسان‌هاست.
(دی ۹۹)

(۱) جمهوری (۲) لیبرال دموکراسی (۳) دموکراسی (۴) لیبرالیسم

- ۴ نظام سیاسی بر مبنای حاکمیت اکثریت مردم براساس خواست و میل خودشان چه نام دارد؟
(شهریور ۹۸)

(الف) دیکتاتوری (ب) دموکراسی (ج) لیبرال (د) آرمانگرا

تیپ ۴) به سوالات زیر پاسخ کوتاه دهید.

- ۱ در آموزه‌های اسلامی عبادات چه هنگامی ارزش بیشتری می‌یابند؟
(خرداد ۰۰)
- ۲ ارسطو حکومتی را که در آن اکثریت بر اساس حقیقت و فضیلت حضور و فعالیت دارند چه می‌نامد؟
(شهریور ۰۰)
- ۳ تنها راه تأثیر گذاردن بر اراده دیگران چیست؟
(دی ۰۰)
- ۴ در دسته بندی فارابی از نظام سیاسی جامعه‌ای که براساس قوانین الهی شکل می‌گیرد چه نام دارد؟
(دی ۰۰)

۵

هر یک از تعاریف ستون اول به کدام یک از مفاهیم ستون دوم اشاره دارد؟ (۱ مورد اضافی است) (خرداد ۰۱)

مفاهیم	تعاریف
۱- لیبرالیسم	الف) حاکمیت دنیوی و این جهانی که هیچ حقیقت و فضیلتی را به رسمیت نمی‌شناسد.
۲- دموکراسی	ب) مباح دانستن همه امور برای انسان‌هاست.
۳- لیبرال دموکراسی	ج) حاکمیت اکثریت مردم بر اساس حقیقت و فضیلت است.
۴- آریستوکراسی	د) حاکمیت اکثریت مردم بر مدار خواسته‌های آن‌ها است.
جمهوری	

۶

ارسطو حکومتی را که در آن اکثریت بر اساس خواسته‌ها و تمایلات خود حاکمیت دارند چه مینامد؟ (شهریور ۰۱)

۷

منظور از اقتدار چیست؟ (دی ۹۹)

۸

دو ملاک نظام سیاسی از دیدگاه فارابی چیست؟ (شهریور ۹۸)

۹

چه نوع قدرتی دارای مقبولیت است؟ (دی ۹۸)

تیپ ۵) سوالات تشریحی

۱

تفاوت بین حکومت جمهوری و دموکراسی از نظر ارسطو چیست؟ (خرداد ۰۰)

۲

نظام‌های سیاسی بر اساس تعداد افراد تأثیرگذار و تصمیم‌گیرنده به چند دسته تقسیم می‌شوند؟ توضیح دهید. (شهریور ۰۰)

۳

ویژگی‌های نظام لیبرال دموکراسی را بنویسید. (دی ۰۰)

۴

چه زمانی قدرت هم "مقبولیت اجتماعی" و هم "مشروعیت حقیقی" دارد؟ (خرداد ۰۱)

۵

لیبرال دموکراسی چه نوع نظام سیاسی است؟ (ویژگی‌های نظام لیبرال دموکراسی) (شهریور ۰۱)

- ۶ بر اساس تعداد افراد تأثیرگذار و تصمیم‌گیرنده؛ نظام‌های سیاسی چند دسته تقسیم می‌شوند؟ توضیح دهید.
(دی ۹۹)
- ۷ تبعیت اراده یک انسان از انسان دیگر به چند صورت انجام می‌پذیرد؟ نام برده و شرح دهید.
(شهریور ۹۹)
- ۸ نظام سیاسی لیبرال دموکراسی را تعریف کنید.
(شهریور ۹۹)
- ۹ نظام سیاسی که براساس تعداد افراد تأثیرگذار و تصمیم‌گیرنده بوجود می‌آید به سه دسته تقسیم می‌شود، بنویسید.
(شهریور ۹۸)
- ۱۰ دو نظام لیبرال دموکراسی و جمهوری اسلامی را از نظر آرمان‌ها و ارزش‌های با یکدیگر مقایسه کنید. (ذکر حداقل یک تشابه و یک تفاوت ضروری است)
(دی ۹۸)
- ۱۱ انواع جلب تبعیت دیگران را نام برده و تعریف کنید.
(خرداد ۹۹)
- ۱۲ بر اساس ملاک "روش تصمیم‌گیری" نظام‌های سیاسی به چند دسته تقسیم می‌شوند؟ توضیح دهید.
(خرداد ۹۹)
- ۱۳ براساس تعداد افراد تأثیرگذار و تصمیم‌گیرنده نظام سیاسی به چند دسته تقسیم می‌شود؟ بنویسید.
(خرداد ۹۸)



پاسخ نامه درس نهم: بعد سیاسی هویت ایرانی

تیپ ۱) در عبارات زیر موارد صحیح و غلط را مشخص کنید.

۱ صحیح (ص ۷۲)

۲ غلط (ص ۶۹)

۳ صحیح

۴ صحیح

تیپ ۲) جاهای خالی را با عبارات مناسب پر کنید:

۱ قدرت اجتماعی (ص ۶۸)

۲ اقتدار ص ۶۹.

۳ سیاست ص ۷۱

۴ پارادوکس دموکراسی

تیپ ۳) سوالات چهار گزینه ای:

۱ گزینه ۱ (جاهله) (ص ۷۳)

۲ گزینه ۱ (مدینه فاضله) ص ۷۳

۳ گزینه ۴ (لیبرالیسم) ص ۷۴

۴ دموکراسی

تیپ ۴) به سوالات زیر پاسخ کوتاه دهید.

۱ هنگامی که بعد اجتماعی وسیع تری پیدا می کند (ص ۷۴)





۲	جمهوری ص ۷۳
۳	جلب تبعیت افراد ص ۶۹
۴	مدینه فاضله ص ۷۳
۵	الف) ۳ ص ۷۴ (ب) ۱ ص ۷۴ (ج) ۵ ص ۷۳ (د) ۲ ص ۷۳ هر مورد (۵/۲۵)
۶	دموکراسی (ص ۷۳)
۷	قدرتی که با مقبولیت همراه باشد و به صورت رسمی پذیرفته شده باشد. (ص ۶۹)
۸	دین مدار و دنیا مدار
۹	قدرت بدون استفاده از تهدید و با رضایت تبعیت کنندگان

تیپ ۵) سوالات تشریحی

- ۱ جمهوری حکومتی که اکثریت مردم بر اساس حقیقت و فضیلت فعالیت دارند
دموکراسی حاکمیت اکثریت مردم بر اساس خواسته ها و تمایلات خود. (ص ۷۳)
- ۲ - نظام‌هایی که در آن‌ها یک فرد حاکم است و تصمیم می‌گیرد؛
- نظام‌هایی که در آن‌ها اقلیتی تصمیم گیرنده است؛
- نظام‌هایی که در آن‌ها اکثریت مردم در سرنوشت سیاسی خود تأثیرگذارند. ص ۷۲
- ۳ نوعی نظام سیاسی است که ادعا می‌کند با خواست و اراده اکثریت مردم سازمان می‌یابد. (۵/۵)
این نظام سیاسی هیچ حقیقت و فضیلتی را به رسمیت نمی‌شناسد (۵/۵) و حکومتی دنیوی و
این جهانی است. (۵/۵) ص ۷۴
- ۴ اگر تبعیت از قدرت با رضایت و میل همراه باشد آن قدرت مقبولیت اجتماعی دارد و اگر آن قدرت
مطابق قانون و حکم الهی باشد مشروعیت حقیقی هم دارد. ص ۶۹
- ۵ نوعی نظام سیاسی است که ادعا میکند با خواست و اراده اکثریت مردم سازمان رسمیت می
یابد؛ هیچ حقیقت و فضیلتی را نمی‌شناسد حکومتی دنیوی و این جهانی است. (ص ۷۴)



- ۶ نظام‌هایی که در آن‌ها یک فرد حاکم است و تصمیم می‌گیرد؛
 نظام‌هایی که در آن‌ها اقلیتی تصمیم گیرنده است؛
 نظام‌هایی که در آن‌ها اکثریت مردم در سرنوشت سیاسی خود تأثیر گذارند. ص ۷۲
- ۷ ۱- تبعیت با کراهت؛ تبعیتی است که ناشی از تهدید و ترس باشد.
 ۲- تبعیت با رضایت؛ تبعیتی است که با رضایت و میل درونی همراه است. (ص ۶۹)
- ۸ لیبرال دموکراسی نوعی نظام سیاسی است که ادعا می‌کند با خواست و اراده اکثریت مردم سازمان می‌یابد این نظام سیاسی هیچ حقیقت و فضیلتی را به رسمیت نمی‌شناسد و حکومتی دنیوی و این جهانی است. (ص ۷۴)
- ۹ سه دسته : الف) نظام‌های که در آن‌ها یک فرد حاکم است و تصمیم می‌گیرد (۵/۵)
 ب) نظام‌های که در آن‌ها اقلیتی تصمیم گیرنده است (۵/۵)
 ج) نظام‌های که در آن‌ها اکثریت مردم در سرنوشت سیاسی خود تأثیر گذارند (۵/۵)
- ۱۰ تشابه : هردو به خواست و اراده اکثریت مردم سازمان می‌یابد.
 تفاوت : نظام لیبرال دموکراسی هیچ حقیقت و فضیلتی را به رسمیت نمی‌شناسد و حکومت دنیوی و این جهانی است در حالی که نظام جمهوری اسلامی خواست مردم در ذیل اراده و مشیت الهی شکل می‌گیرد.
- ۱۱ ۱- تبعیت با کراهت؛ تبعیتی است که ناشی از تهدید و ترس باشد.
 ۲- تبعیت با رضایت؛ تبعیتی است که با رضایت و میل درونی همراه است.
- ۱۲ با این ملاک نظام‌های سیاسی به دو دسته تقسیم می‌شوند: ۱- نظام‌هایی که در آن‌ها حاکم یا حاکمان براساس اهداف و اغراض و امیال خود تصمیم می‌گیرند ۲- حاکم یا حاکمان براساس حقیقت و فضیلت و با توجه به موازین عقلی تصمیم می‌گیرند.
- ۱۳ سه دسته : الف) نظام‌های که در آن‌ها یک فرد حاکم است و تصمیم می‌گیرد (۵/۵)
 ب) نظام‌های که در آن‌ها اقلیتی تصمیم گیرنده است (۵/۵)
 ج) نظام‌های که در آن‌ها اکثریت مردم در سرنوشت سیاسی خود تأثیر گذارند (۵/۵)

درس دهم: ابعاد جمعیتی و اقتصادی هویت ایران

تیپ ۱) در عبارات زیر موارد صحیح و غلط را مشخص کنید.

- ۱ شناخت فرهنگ، پذیرش و عمل به آن صرفاً از عهده افراد و اعضای جامعه برمی آید. (خرداد ۰۰)
- ۲ از کارکردهای مهم خانواده تأمین جمعیت است. (شهریور ۰۰)
- ۳ اولین شرط بقای هر جامعه اقتصاد قوی و پیشرفته آن است. (خرداد ۰۱)
- ۴ غرب، شیوه‌های اقتصادی سازگار با اقتصاد سرمایه‌داری را در سراسر جهان نابود می‌کند. (شهریور ۰۱)
- ۵ رفاهی که از درآمدهای نفتی بوجود می‌آید پایدار است. (خرداد ۹۸)

تیپ ۲) جاهای خالی را با عبارات مناسب پر کنید :

- ۱ عامل اصلی هویت یابی افراد و جوامع غربی است. (دی ۰۰)

تیپ ۳) سوالات چهار گزینه ای :

- ۱ در چه صورت فرهنگ، گسترش بیشتری می‌یابد؟ (شهریور ۰۰)
 - ۱) حاملان و عاملان آن بیشتر باشند. (۲) دینی باشد.
 - ۳) بعد اقتصادی مطلوبی داشته باشد. (۴) دنیوی باشد.
- ۲ کدام یک از گزینه‌های زیر راه گسترش فرهنگ نیست؟ (دی ۹۹)
 - ۱) پذیرفتن (۲) شناختن (۳) عمل کردن (۴) اصلاح کردن

- ۳ هرچه حاملان و عاملان یک فرهنگ بیشتر باشد چه تاثیری بر آن فرهنگ دارد؟ (شهریور ۹۸)
- الف) فرهنگ متزلزل می‌شود. (ب) فرهنگ گسترش پیدا می‌کند.
- ج) فرهنگ عقب مانده تر می‌شود. (د) به ضد فرهنگ تبدیل می‌شود.

تیپ ۴) به سوالات زیر پاسخ کوتاه دهید.

- ۱ انواع سیاست‌های جمعیتی را نام ببرید. (شهریور ۰۰)
- ۲ چرا کشورهای سلطه گر غرب جنگ اقتصادی تمام عیاری را علیه کشور ما به راه انداخته اند؟ (خرداد ۰۱)
- ۳ هویت جوامع غربی برچه اساس شکل می‌گیرد؟ (شهریور ۹۸)

تیپ ۵) سوالات تشریحی

- ۱ از اصول کلی سیاست‌های جمعیتی ایران از سال ۱۳۹۳ تاکنون ، ۴ مورد را نام ببرید. (خرداد ۰۰)
- ۲ اگر از سرمایه‌های نفتی به درستی استفاده نشود چه پیامدهایی دارد؟ (خرداد ۰۰)
- ۳ چرا رفاه حاصل از اقتصاد نفتی پایدار نیست؟ (شهریور ۰۰)
- ۴ کاهش جمعیت یک جامعه زمینه ساز چه آسیب‌هایی است؟ (دی ۰۰)
- ۵ اقتصاد امروز با چه معضلاتی دست به گریبان بوده است؟ ۴ نمونه را نام ببرید. (دی ۰۰)
- ۶ در اصول کلی سیاست‌های جمعیتی سال ۱۳۹۳ به چه ضرورت‌هایی توجه شده است؟ (ذکر ۲ مورد) (خرداد ۰۱)
- ۷ الگوی اقتصاد مقاومتی چه دستاوردهایی به همراه می‌آورد؟ (خرداد ۰۱)
- ۸ سیاست‌های جمعیتی را تعریف کنید. (شهریور ۰۱)
- ۹ اقتصاد امروز ایران چه دستاوردها و چه معضلاتی داشته است؟ (هر کدام دو مورد) (شهریور ۰۱)

- ۱۰ درچه صورتی جهت گسترش فرهنگ اسلامی و توحیدی افزایش جمعیت ضروری است؟ (دی ۹۹)
- ۱۱ تأثیر سرمایه‌های نفتی بر اقتصاد را بنویسید. (دی ۹۹)
- ۱۲ چرا تأمین جمعیت مناسب برای یک جامعه مسئله‌ای هویتی است؟ (شهریور ۹۹)
- ۱۳ چرا جوامع غربی علیه ایران جنگ اقتصادی تمام عیاری به راه انداخته‌اند؟ (شهریور ۹۹)
- ۱۴ چرا رفاه حاصل از اقتصاد تک محصولی پایدار نیست؟ (شهریور ۹۸)
- ۱۵ فرهنگ در چه شرایطی بیشتر گسترش می‌یابد؟ (دی ۹۸)
- ۱۶ سیاست‌های جمعیتی را تعریف کنید. (دی ۹۸)
- ۱۷ چهار مورد از عوامل کاهش جمعیت و سالمندی جمعیت در غرب را بنویسید. (خرداد ۹۹)
- ۱۸ آسیب‌های مبتنی بر اقتصاد نفتی را بنویسید. (ذکر دو مورد کافی است) (خرداد ۹۹)
- ۱۹ از ویژگی‌های اقتصاد مقاومتی را بنویسید. (خرداد ۹۸)
- ۲۰ منظور از سیاست‌های جمعیتی چیست؟ (خرداد ۹۸)



پاسخ نامه درس دهم: ابعاد جمعیتی و اقتصادی هویت ایران

تیپ ۱) در عبارات زیر موارد صحیح و غلط را مشخص کنید.

۱ صحیح (ص ۷۷)

۲ صحیح ص ۷۸

۳ غلط (ص ۷۶)

۴ غلط (ص ۸۱)

۵ غلط

تیپ ۲) جاهای خالی را با عبارات مناسب پر کنید :

۱ سرمایه داری ص ۸۱

تیپ ۳) سوالات چهار گزینه ای :

۱ گزینه ۱ (حاملان و عاملان آن، بیشتر باشند ص ۷۷)

۲ گزینه ۴ (اصلاح کردن) ص ۷۷

۳ فرهنگ گسترش پیدا می کند

تیپ ۴) به سوالات زیر پاسخ کوتاه دهید.

۱ افزایش دهنده یا کاهش دهنده جمعیت (ص ۷۹)

۲ زیرا پاشنه آشیل ایران اسلامی را اقتصاد میدانند یا به علت ضعف اقتصادی) ص ۸۱

۳ اقتصاد



تیپ ۵) سوالات تشریحی

- ۱ افزایش جمعیت جوانی جمعیت، حمایت از زوج‌های جوان و توانمندسازی آنان در تأمین هزینه‌های زندگی و تربیت نسل صالح و کارآمد، ترویج و نهادینه سازی سبک زندگی ایرانی اسلامی، فرهنگ سازی برای احترام و تکریم سالمندان و بهره مندی از تجارب و توانمندی‌های ایشان، برنامه ریزی برای توزیع متعادل جمعیت در نقاط مختلف کشور (ذکر ۴ مورد کافی است) (ص ۷۹)
- ۲ می‌تواند اقتصادی وابسته ایجاد کند که رشد و افول آن، به قیمت و درآمد نفت وابسته است. (ص ۸۰)
- ۳ - ایجاد درآمدی هنگفت و بدون زحمت
 - شکل گیری تولید ملی ضعیف و شکننده وابسته به نفت
 - به وجود آمدن دولت بزرگی که به کمک درآمدهای نفتی رفاه اقتصادی را ایجاد می‌کند نه رواج کسب و کار
 - فراهم شدن زمینه سوء استفاده قدرت‌های جهانی (ذکر ۲ مورد کافیست) ص ۸۱
- ۴ کاهش جمعیت یک جامعه به محدود شدن گستره فرهنگ آن منجر می‌شود (۵/۵) امکان تسلط جوامع و فرهنگ های دیگر بر آن جامعه را فراهم می‌آورد. (۵/۵) ص ۷۷
- ۵ تورم، بیکاری، وابستگی به نفت، توزیع نابرابر درآمد و امکانات، تجمل گرایی و مصرف گرایی (هرمورد ۲۵/۰) ص ۸۰
- ۶ ضرورت‌هایی از جمله افزایش جمعیت جوانی جمعیت حمایت از زوج‌های جوان و توانمندسازی آنان در تأمین هزینه های زندگی و تربیت نسل صالح و کارآمد ترویج و نهادینه سازی سبک زندگی ایرانی اسلامی، فرهنگ سازی برای احترام و تکریم سالمندان و بهره مندی از تجارب و توانمندی‌های ایشان برنامه ریزی برای توزیع متعادل جمعیت در نقاط مختلف کشور (ذکر ۲ مورد کافیست) ص ۷۹
- ۷ برای مردم ایران، امنیت رفاه و پیشرفت همراه با عدالت و برای جهان اسلام و بشریت الگویی ایرانی اسلامی از رشد و شکوفایی را به ارمغان می‌آورد (اشاره به ویژگی‌های دیگر اقتصاد مقاومتی هم صحیح است) ص ۸۱ و ۸۲

- ۸ وقتی یک جامعه با کاهش یا افزایش جمعیت مواجه می‌شود نظام سیاسی آن برای حل مشکل جمعیت چاره‌اندیشی می‌کند و با همراهی و همکاری مردم تدابیر و راه‌حلهایی را به اجرا در می‌آورد. (ص ۷۹) (۱ نمره)
- ۹ دستاوردها: ارتقای شاخص‌های بهداشت و درمان پیشرفت در صنایع هسته‌ای و نانو مقابله با تحریم‌ها و
 معضلات: تورم، بیکاری وابستگی به نفت توزیع نابرابر درآمد و امکانات تجمل‌گرایی و مصرف‌گرایی و (ذکر دو مورد از هر کدام کافی است) (ص ۸۰)
- ۱۰ اگر فرهنگی که با افزایش جمعیت بسط می‌یابد فرهنگ حق باشد نه فرهنگ باطل و همچنین افراد و اعضای آن فرهنگ حاملان و ،عاملان فرهنگ حق باشند افزایش جمعیت ضروری است. ص ۷۸
- ۱۱ سرمایه‌های نفتی می‌تواند به انواع دارایی‌ها و ثروت‌ها مانند صنایع و کارخانجات تولیدی مختلف تبدیل شود اما اگر به درستی از آن استفاده نشود می‌تواند اقتصادی وابسته ایجاد کند که رشد و افول، آن به قیمت و درآمد نفت وابسته است. ص ۸۰
- ۱۲ جمعیتی که جامعه زمینه ساز گسترش فرهنگ آن است کاهش جمعیتی که جامعه امکان تسلط جوامع و فرهنگ‌های دیگر بر آن جامعه را فراهم می‌آورد از این رو تأمین جمعیت مناسب برای یک جامعه مسئله‌ای هویتی است. (ص ۷۷)
- ۱۳ برخی از کشورهای سلطه‌گر غرب که از سویی اقتصاد را اساس همه چیز می‌پندارند و از سوی دیگر تمامی شیوه‌های غیر اقتصادی را نابود شده می‌بینند، پاشنه آشیل ایران اسلامی را اقتصاد می‌دانند؛ از این رو جنگ اقتصادی تمام‌عیاری را علیه کشور ما به راه انداخته‌اند. (ص ۸۱)
- ۱۴ زیرا اقتصاد تک محصولی وضعیتی ناپایدار بوجود می‌آورد که زمینه سو استفاده قدرت‌های جهانی را فراهم می‌کند آن‌ها از این ضعف اقتصادی به عنوان ابزاری برای فشار آوردن به جامعه استفاده می‌کنند.
- ۱۵ وقتی حاملان و عاملان یک فرهنگ بیشتر باشند آن فرهنگ بیشتر گسترش می‌یابد.

- ۱۶ وقتی یک جامعه با کاهش یا افزایش جمعیت مواجه می‌شود نظام سیاسی آن برای حل مشکل جمعیت چاره اندیشی می‌کند و با همراهی مردم راه حل هایی را به اجرا در می‌آورد که سیاست‌های جمعیتی نامیده می‌شود.
- ۱۷ بالا رفتن سن ازدواج - افزایش بی ثباتی - فروپاشی خانواده‌ها و طلاق - رفاه زدگی - مصرف گرایی - هزینه پنداشتن فرزندان (ذکر چهار مورد کافی است)
- ۱۸ ۱- شکل گیری تولید ملی ضعیف و شکننده
۲- در کوتاه مدت احساس رفاه بیشتری به ارمغان می‌آورد اما پایدار نیست.
۳- وضعیت شکننده‌ای را به وجود می‌آورد که زمینه سوء استفاده قدرت‌های جهانی را فراهم می‌آورد.
- ۴- دولت بزرگی به وجود می‌آید که می‌کوشد به کمک درآمدهای نفتی و نه رواج کسب و کار رفاه اقتصادی را تأمین کند. (ذکر دو مورد کافی است)
- ۱۹ اقتصادی پیشرفته ، مستقل و مستحکم است که با اعتقاد به تعالیم اسلام و تکیه بردانش و فناوری ، هویت اقتصادی نوینی برای ایران می‌سازد خود کفا دارای روحیه جهادی خلاقیت نوآوری درون زایی در عین برون گرایی چهار مورد از موارد صفحه (۷۶) هر مورد (۵/۰)
- ۲۰ وقتی یک جامعه با کاهش یا افزایش جمعیت مواجه می‌شود (۵/۰) نظام سیاسی (۲۵/۰) آن برای حل مشکل جمعیت چاره اندیشی می‌کند (۲۵/۰) و با همراهی و همکاری مردم (۲۵/۰) راهکارهایی را به اجرا در می‌آورد. (۲۵/۰)

باسمه تعالی

مدت امتحان: ۷۵ دقیقه	تعداد صفحه: ۲	رشته: ریاضی و فیزیک - علوم تجربی	سوالات امتحان: علوم اجتماعی
ساعت شروع: ۱۰ صبح	تاریخ امتحان: ۰۱/۱۰/۲۶	پایه دوازدهم دوره دوم متوسطه	نام و نام خانوادگی:
مرکز ارزیابی و تضمین کیفیت نظام آموزش و پرورش		دانش آموزان روزانه، بزرگسال و داوطلبان آزاد سراسر کشور در نوبت دی ماه سال ۱۴۰۱	
نمره	سوالات (پاسخ نامه دارد)		ردیف
۲/۵	<p>در عبارت زیر موارد صحیح و غلط را مشخص کنید:</p> <p>الف) فردی که از خطر می‌گریزد کنشی انجام نداده؛ زیرا عمل او از روی اضطرار است.</p> <p>ب) برخی کنش‌ها در حضور دیگران انجام نمی‌شود اما اجتماعی‌اند.</p> <p>ج) هویت فرهنگی جامعه، فرصت شکل‌گیری هویت‌های اجتماعی متناسب با خود را فراهم می‌کند.</p> <p>د) مقبولیت و مشروعیت حقیقی نمی‌توانند با هم باشند.</p> <p>ه) هرچه حاملان و عاملان فرهنگ و معانی آن بیشتر باشند، امکان تحول فرهنگی بیشتر است.</p>		۱
۲/۵	<p>جاهای خالی را با عبارت مناسب پر کنید:</p> <p>الف) ارزش‌ها و هنجارهای اجتماعی آثار و پیامدها..... هستند.</p> <p>ب) ما انسان‌ها در جامعه و فرهنگی دیده می‌کشاییم که توسط..... ما پدید آمده است.</p> <p>ج) مهمترین مسئله بشری..... است.</p> <p>د) جامعه‌ای که روش‌های مناسبی برای..... نداشته باشد در معرض آسیب‌های بیشتری قرار می‌گیرد.</p> <p>ه) در دسته بندی فارابی از نظام سیاسی، مدینه..... جامعه‌ای است که بر اساس قوانین الهی شکل می‌گیرد.</p>		۲
۳	<p>سوالات چهار گزینه‌ای</p> <p>الف) کدام گزینه صحیح است؟</p> <p>۱- کنش انسان‌ها همیشه بر اساس آگاهی صحیح صورت می‌گیرد.</p> <p>۲- برخی آسیب‌های اجتماعی و روانی، پیامد طبیعی استفاده افراطی از شبکه‌های مجازی است.</p> <p>۳- انسان کنش‌ها را با هدف خاصی انجام می‌دهد و همیشه به هدف می‌رسد.</p> <p>۴- پاکیزگی دست و صورت پیامد آزادی کنش و وضو گرفتن است.</p> <p>ب) به آن بخش از فرهنگ مردم یک جامعه در آن اشتراک دارند چه می‌گویند؟</p> <p>۱- فرهنگ آرمانی ۲- فرهنگ واقعی ۳- فرهنگ عمومی ۴- خرده فرهنگ موافق</p> <p>ج) علومی که از دو ابزار و بهره می‌گیرد می‌توانند درباره حق و باطل بودن فرهنگ‌ها داوری کند؟</p> <p>۱- عقل و وحی ۲- تجربه و وحی ۳- عقل و تجربه ۴- حس و عقل</p> <p>د) بسیاری از جوامع غیر غربی در رویارویی با جهان غرب مبهوت و مرعوب قدرت..... غرب شدند.</p> <p>۱- نظامی و فرهنگی ۲- فرهنگی و سیاسی ۳- اقتصادی و سیاسی ۴- اقتصادی و فرهنگی</p> <p>ه) در دیدگاه مستشرقان هویت فرهنگی جوامع اسلامی..... نیست، بلکه..... است.</p> <p>۱- توحیدی یا اساطیری - دنیوی ۲- دنیوی - توحیدی ۳- اساطیری - توحیدی ۴- دنیوی توحیدی یا اساطیری</p> <p>و) کدام مورد از ویژگی‌های اقتصاد وابسته به نفت نیست؟</p> <p>۱- تولید ملی شکننده و ضعیف ۲- ایجاد درآمد هنگفت و بدون زحمت</p> <p>۳- احساس رفاه در کوتاه مدت رفاه ۳- اقتصادی ناشی از رواج کسب و کار</p>		۳
۳	<p>به سوالات زیر پاسخ کوتاه دهید.</p> <p>الف) دیگران در چه صورت می‌توانند به کنشگر پاسخ مناسب دهند؟</p>		۴

	(ب) افراد چگونه می توانند موجب تداوم و استمرار ارزش ها و هنجارها شوند؟ (ج) کدام لایه های فرهنگ تاثیرات همه جانبه و فراگیر دارد؟ (د) کدام یک از معانی «از خود بیگانگی فرهنگی» مانع آشنایی اعضای جامعه با حقیقت انسان و جهان می شود؟ (ه) چه کسانی از قدرت اجتماعی بیشتری برخوردارند؟ (و) کشورهای غربی پاشنه آشیل ایران اسلامی را چه میدانند؟
۲	اصطلاحات زیر را تعریف کنید: الف) کژروی اجتماعی: ب) لیبرال دموکراسی:
۱	هر یک از تعاریف ستون اول به کدام یک از مفاهیم ستون دوم اشاره دارد؟ (یک مورد اضافی است)
	تعاریف
	الف: مواجهه مسلمانان با هجوم های نظامی و سیاسی صلیبیان
	ب: مواجهه مسلمانان با حمله مغول
	ج: نخستین رویارویی جوامع اسلامی با غرب
	د: مواجهه فرهنگ جدید غرب با جوامع اسلامی
	مفاهیم
	۱- دفع مهاجمان
	۲- خودباختگی فرهنگی
	۳- تجربه جدیدی که هنوز به پایان نرسیده
	۴- جذب و هضم مهاجمان
	۵- استقلال فرهنگی

سوالات تشریحی

۱	آیا فرهنگ آرمانی همان فرهنگ حق است؟ توضیح دهید و مثال بزنید.	۷
۱	نگاه فرهنگ جدید غرب و فرهنگ اسلام را به طبیعت و بدن انسان مقایسه کنید.	۸
۱	افراد در بدو تولد، هویت اجتماعی انتسابی خود را به چه صورت می پذیرد و چگونه از موقعیت اجتماعی جدیدی برخوردار می شوند؟	۹
۱	در چه صورت ارتباط میان جوامع زمینه گسترش و پیشرفت یک جامعه را فراهم می آورد؟	۱۰
۱	انقلاب اسلامی ایران چه تاثیری بر اندیشمندان جهان غرب داشته است؟	۱۱
۱	در اصول کلی سیاست های جمعیتی تصویب شده در سال ۱۳۹۳ توجه شده است؟ (ذکر دو مورد)	۱۲
۲۰	جمع نمره	
	سربلند و پیروز باشید	

باسمه تعالی

ساعت شروع : ۱۰ صبح	رشته : ریاضی فیزیک - تجربی	راهنمای تصحیح امتحان نهایی درس : علوم اجتماعی
تاریخ امتحان : ۱۴۰۱/۱۰/۲۶	تعداد صفحه : ۱	پایه : دوازدهم دوره دوم متوسطه
دانش آموزان روزانه، بزرگسال و داوطلبان آزاد سراسر کشور در نوبت دی ماه نوبت سال ۱۴۰۱		
نمره	راهنمای تصحیح	
۲/۵	الف) غلط ص ۴ ب) صحیح ص ۹ ج) صحیح ص ۵۱ د) غلط ص ۶۹ ه) غلط ص ۷۷ (هر مورد ۰/۵)	
۲/۵	الف) کنش اجتماعی ص ۱۱ ب) گذشتگان یا پیشینیان ص ۱۹ ج) هویت ص ۳۲ د) کنترل اجتماعی ص ۴۳ ه) فاصله ص ۷۳ (هر مورد ۰/۵)	
۳	الف) گزینه ۲) برخی آسیبهای جسمانی و روانی، پیامد طبیعی استفاده افرادی از شبکه های مجازی است. ص ۵ ب) گزینه ۳) فرهنگ عمومی ص ۱۷ ج) گزینه ۱) عقل و وحی ص ۲۷ د) گزینه ۳) اقتصادی و سیاسی ص ۵۴ ه) گزینه ۱) توحیدی یا اساطیری - دنیوی ص ۶۱ و) گزینه ۴) اقتصادی ناشی از رواج کسب و کار ص ۸۱ (هر مورد ۰/۵)	
۳	الف) در صورتی که معنای کنش او را بیابند. (ص ۴) ب) با عمل کردن بر اساس آنها (ص ۱۲) ج) لایه های عمیق یا عقاید و ارزش ها (ص ۱۶) د) از خود بیگانگی حقیقی یا فطری (ص ۵۵) ه) کسانی که توان تاثیر گذاری بیشتری بر اراده دیگران دارند. (ص ۶۸) و) اقتصاد (ص ۸۱) (هر مورد ۰/۵)	
۲	الف) به کنش هایی که برخلاف عقاید ارزش ها و هنجارهای جامعه هستند کثروی اجتماعی می گویند. (ص ۴۲) ب) نوعی نظام سیاسی است که ادعا میکند با خواست و اراده اکثریت مردم سازمان می یابد. هیچ حقیقت و فضیلت را به رسمیت نمی شناسد و حکومتی دنیوی و این جهانی است. (ذکر دو مورد کافی است). (ص ۷۴)	
۱	الف) ۱) (ص ۶۰) ب) ۴) (ص ۶۰) ج) ۲) (ص ۶۱) د) ۳) (ص ۶۰) (هر مورد ۰/۲۵)	
۱	خیر همیشه فرهنگ آرمانی همان فرهنگ حق نیست. مثال: تقدیس موش در معابد هندوستان یا نژاد پرستی یا ... نمونه هایی از فرهنگ آرمانی اند که مطابق با فرهنگ حق نیستند. (تعاریف فرهنگ آرمانی و فرهنگ حق یا هر مثال و توضیح صحیح دیگر) (ص ۲۴ و ۲۶)	
۱	نگاه دنیای فرهنگ جدید غرب هرگونه دخل و تصرفی را در طبیعت و بدن مجاز می داند. در فرهنگ اسلام انسان خلیفه خداوند است و وظیفه عمران و آبادانی طبیعت را به عهده دارد؛ یعنی حق ندارد برخلاف اراده حکیمانه الهی در طبیعت و بدن خود تصرفاتی انجام دهد. (ص ۳۶)	
۱	به صورت انفعالی (خودشان در آن نقشی ندارند) می پذیرند و به تدریج فعالیت هایشان هویت اقتصادی خود را به دست می آورند و متناسب با هویت اجتماعی جدیدشان از موقعیت اجتماعی جدیدی برخوردار می شوند. (ص ۴۴)	
۱	اگر یک جامعه واحد عقاید و ارزش های خود با جوامع دیگر ارتباط برقرار کند و در محدوده هنجارها و سبک های زندگی، عناصری را از جوامع دیگر بگیرد و در صورت لزوم تغییرات لازم را در آن ها پدید آورد، زمینه گسترش و پیشرفت خود را فراهم می آورد. (ص ۵۲)	
۱	انقلاب اسلامی ایران افق های جدیدی را به روی اندیشمندان جهان غرب نیز گشوده و نظریه پردازان غربی را که طی قرن بیستم، دنیای شدن همه فرهنگ ها را سرزشت مشترک و حتمی بشریت می دانستند، به تعامل در نظریات پیشین خود و بازبینی آنها فرا خوانده است. (ص ۶۴)	
۱	افزایش جمعیت، جوانی جمعیت، حمایت از زوج های جوان و توانمندسازی آنان در تامین هزینه های زندگی و تربیت و صالح و کارآمد، ترویج و نهادینه سازی سبک زندگی ایرانی- اسلامی، فرهنگ سازی برای احترام و تکریم سالمندان و بهره مندی از تجارب و توانمندی های ایشان و... (ذکر دو مورد کافی است)	
۲۰	جمع نمره	